



MĚSTO
BRUNTÁL

Organizace: **Centrum sociálních služeb pro seniory Pohoda,
příspěvková organizace
Okružní 1779/16
792 01 Bruntál**

Zřizovatel: Město Bruntál

IČ: 712 94 970

DIČ: CZ71294970

Zapsána: v Obchodním rejstříku Krajského soudu v Ostravě, oddíl Pr, vložka 5157

č. účtu: 107-5832710227/0100, Komerční banka, a.s.

zastoupena: Bc. Jarmilou Šiblovou, ředitelkou

kontakty: tel. 555 530 827
e-mail: siblova@centrum-pohoda.cz
webové stránky: www.centrum-pohoda.cz
ID datové schránky: 8ma3qbj



Evropská unie
Evropský sociální fond
Operační program Zaměstnanost



E-Qalin®



Investice do vaší budoucnosti
Evropská unie
PODPOROVÁNO Z EVROPSKÉHO FONDU
PRO REGIONÁLNÍ ROZVOJ



I. Obsah	3
II. Úvodní slovo ředitelky	5
1. Hlavní účel organizace	7
2. Popis zařízení	9
3. Charakteristika poskytovaných služeb	10
4. Uživatelé služeb	17
5. Personál	18
6. Práce s kvalitou poskytovaných služeb a významné události v r. 2024	22
7. Sociální podmínky uživatelů služeb	29
8. Zpráva o plnění investičního plánu za rok 2024	45
9. Ekonomické údaje – celkem za organizaci	51
10. Poděkování sponzorům, Městu Bruntál a Moravskoslezskému kraji	56
III. Domovy pro seniory	
1. Poslání	58
2. Charakteristika poskytované služby	58
3. Uživatelé služby	58
4. Personál	59
IV. Domovy pro osoby se zdravotním postižením	
1. Poslání	61
2. Charakteristika poskytované služby	61
3. Uživatelé služby	62
4. Personál	63
V. Odlehčovací služby	
1. Poslání	64
2. Charakteristika poskytované služby	64
3. Uživatelé služby	65
4. Personál	66
VI. Pečovatelská služba	
1. Poslání	67
2. Charakteristika poskytované služby	67
3. Personál	67
VII. Denní stacionář	
1. Poslání	69
2. Charakteristika poskytované služby	69
3. Personál	69

Příloha - Ekonomické údaje za organizaci – tabulková část

Úvodní slovo ředitelky

Vážené dámy a pánové, uživatelé sociálních služeb a zaměstnanci Centra sociálních služeb, předkládám Závěrečnou zprávu o činnosti Centra sociálních služeb pro seniory Pohoda p. o..

Tato zpráva shrnuje činnost Centra sociálních služeb pro seniory Pohoda, p. o., Bruntál za uplynulé období.

Cílem dokumentu je poskytnout přehled o poskytovaných službách, dosažených výsledcích, výzvách, kterým jsme čelili, a plánech do budoucna.

Centrum sociálních služeb Pohoda se dlouhodobě zaměřuje na kvalitní péči o seniory a zdravotně postižené, podporu jejich soběstačnosti a vytváření příjemného a bezpečného prostředí.

Prostřednictvím našich služeb se snažíme zajistit důstojný život uživatelům a zároveň poskytovat podporu jejich rodinám.

Zpráva reflektuje nejen statistické údaje a hodnocení naší práce, ale také osobní příběhy, zpětnou vazbu od uživatelů a jejich blízkých, stejně jako spolupráci s partnery a veřejností.

Věříme, že tato zpráva nabídne užitečný pohled do našeho fungování a přispěje k další diskusi o rozvoji sociálních služeb pro seniory v našem regionu.

Cílem managementu je zajištění dlouhodobé a úspěšné existence organizace. Pracujeme na vzdělávání a rozvoji kompetencí pracovníků v sociálních službách. V tomto vidíme základ péče.

Naše sociální služby patří mezi permanentně se rozvíjející obory, které na své zaměstnance kladou ohledně kvality a bezpečnosti nemalé nároky.

V pobytové sociální službě jsme obhajovali již po čtvrté Značku kvality v sociální službě Domov pro seniory. Poprvé jsme obhajovali Značku kvality v ambulanci službě Denní stacionář.

Získali jsme certifikaci pro Paliativní péči, na kterou jsme se postupně připravovali od roku 2014.

V roce 2024 jsme se aktivně zapojili do pomoci povodněmi postiženým obcím, a to formou vaření a rozvozem jídel občanům, později i pomáhajícím složkám – vojákům, policii, hasičům a dalším. Tato pomoc trvala od 16. září do 30. listopadu 2024.

Naše pomoc byla také významná pro Domov pro seniory v Krnově, kdy povodní zasažená prádelna nebyla schopna prát prádlo pro své uživatele a zaměstnance po dobu 4 měsíců.

Další pomoc formou přípravy stravy a nápojů byla pro zasahující hasiče při vzniku rozsáhlého požáru ve skladových prostorách Marburku v Bruntále v období vánočních svátků ve dnech 24. až 26. 12. 2024.

Mohu konstatovat, že organizace naplnila své krátkodobé cíle ve všech službách. U hlavní činnosti bylo hospodaření za rok 2024 ukončeno záporným hospodářským výsledkem. Zisk byl dosažen v doplňkové činnosti a následně převeden do hlavní činnosti organizace. Hospodářský výsledek organizace byl tímto vyrovnán.

Chtěla bych vyjádřit poděkování všem zaměstnancům za jejich práci, kterou vykonali ve prospěch provozu centra a uživatelů služeb. Nad rámec svých povinností se ochotně zapojili do potřebné pomoci i pro jiné organizace a obce.

Poděkování patří rodinným příslušníkům uživatelů za spolupráci a pochopení při péči o jejich blízké.

Vyjadřuji poděkování za spolupráci a finanční podporu zřizovateli Městu Bruntál a Krajskému úřadu Moravskoslezského kraje.

Děkuji za spolupráci firmám, odborným a praktickým lékařům, kteří pečují o uživatele služeb, dárcům za hmotné i finanční dary, které využíváme ve prospěch aktivit pro uživatele služeb.

Bc. Jarmila Šíbllová v. r.
ředitelka

1. Hlavní účel organizace

Dle aktuálně platné zřizovací listiny je účelové poslání spočívající v poskytování sociálních služeb podle zákona č. 108/2006 Sb. o sociálních službách, ve znění pozdějších předpisů, v souladu s rozhodnutím o registraci, jakož i zajišťování fakultativních činností s poskytováním sociálních služeb souvisejících.

Mimo hlavní činnost provozuje zařízení také doplňkovou činnost, a to na základě živnostenských oprávnění:

- 1) hostinská činnost
- 2) výroba, obchod a služby neuvedené v přílohách 1-3 zákona č. 445/1991 Sb., živnostenského zákona, ve znění pozdějších předpisů

Organizace poskytuje pět sociálních služeb:

- Domovy pro seniory
- Domovy pro osoby se zdravotním postižením
- Odlehčovací služby
- Pečovatelskou službu
- Denní stacionář

Domovy pro seniory - datum vydání registrace 29. 10. 2013 s platností od 1. 1. 2014, identifikátor 1930786.

Posláním pobytové sociální služby *domovy pro seniory*, dle § 49 zákona č. 108/2006 Sb., o sociálních službách, je umožnit prožití aktivního a důstojného stáří osobám, které mají sníženou soběstačnost zejména z důvodu věku a jejichž situace vyžaduje pravidelnou 24hodinovou pomoc jiné osoby k upevnění a zachování soběstačnosti a kvalitního života s ohledem na jejich individualitu.

Cíle služby:

- podporovat seniory v tom, aby zůstala co nejdéle zachována jejich soběstačnost a schopnosti
- zajišťovat kvalitní a bezpečnou péči
- zajišťovat spokojenost seniorů, reagovat na jejich individuální potřeby
- přibližovat zařízení domácímu prostředí
- aktivizovat seniory jejich zapojováním do běžného života
- pomáhat seniorům při využívání běžných míst a veřejných služeb dostupných seniorům v přirozeném prostředí
- motivovat seniory a pomáhat jim aktivně využívat volný čas.

Domovy pro osoby se zdravotním postižením - datum vydání registrace 29. 10. 2013 s platností od 1. 1. 2014, identifikátor 9611642.

Posláním pobytové sociální služby *domovy pro osoby se zdravotním postižením*, dle § 48 zákona č. 108/2006 Sb., o sociálních službách, je poskytovat osobám, které mají sníženou soběstačnost z důvodu zdravotního postižení, kvalitní nepřetržitou 24hodinovou péči, pomáhat jim v rozvoji samostatnosti a vytvářet podmínky pro jejich spokojený a důstojný život.

Cíle služby:

- podporovat zdravotně postižené v tom, aby co nejdéle byla zachována jejich soběstačnost a schopnosti
- zajišťovat kvalitní a bezpečnou péči
- zajišťovat spokojenost uživatelů a reagovat na jejich individuální potřeby
- přibližovat zařízení domácímu prostředí
- aktivizovat uživatele jejich zapojováním do běžného života
- pomáhat uživatelům při využívání běžných míst a veřejných služeb dostupných zdravotně postiženým v přirozeném prostředí
- motivovat a pomáhat jim aktivně využívat volný čas.

Odlehčovací služby - datum vydání registrace 29. 10. 2013 s platností od 1. 1. 2014, identifikátor 5643707.

Posláním pobytové sociální služby *odlehčovací služby*, dle § 44 zákona č. 108/2006 Sb., o sociálních službách, je poskytnutí potřebné pomoci lidem, kteří pečují o seniory nebo o osoby se zdravotním postižením v jejich přirozeném prostředí. Dočasným převzetím péče o tyto osoby na 24 hodin denně umožnit rodinným příslušníkům nezbytný odpočinek nebo poskytnout čas k řešení osobních záležitostí (dovolená, hospitalizace, lázeňský pobyt apod.).

Cíle služby:

- umožnit pečujícím osobám odpočinek a prostor pro vyřízení osobních záležitostí
- zajišťovat kvalitní a bezpečnou péči
- zajišťovat potřeby uživatelů a individuálně plánovat službu s cílem zachovat a rozvíjet jejich stávající schopnosti
- aktivizovat je dle možností a zájmů
- zajišťovat spokojenost s poskytovanými službami.

Pečovatelská služba – datum vydání registrace 29. 8. 2014 s platností od 1. 1. 2015, identifikátor 9278400.

Posláním terénní sociální služby *pečovatelská služba*, dle § 40 zákona č. 108/2006 Sb., o sociálních službách, je poskytování péče seniorům, zdravotně postiženým občanům, osobám, které z důvodu věku, nepříznivého zdravotního stavu, chronického onemocnění či zdravotního postižení mají sníženou soběstačnost a potřebují pravidelnou péči jiné fyzické osoby; dále osobám, které se ocitly v nepříznivé sociální situaci, kterou nejsou schopny řešit vlastními silami ani za pomoci rodiny a jejichž situace vyžaduje péči jiné fyzické osoby.

Cíle služby:

- podpora běžného způsobu života
- vytvoření příležitosti uplatňovat svou vlastní vůli
- možnost jednat na základě vlastních rozhodnutí, aby uživatel mohl být sám sebou a bylo mu umožněno prožít aktivní a důstojný život.

Denní stacionář - datum vydání registrace 14. 2. 2018 s platností od 1. 4. 2018, identifikátor 2012296.

Posláním ambulantní sociální služby *denní stacionář* je dle § 46 zákona č. 108/2006 Sb., o sociálních službách, poskytnutí ambulantní služby osobám, které mají sníženou soběstačnost z důvodu věku nebo zdravotního postižení a osobám s chronickým duševním onemocněním, jejichž situace vyžaduje pravidelnou pomoc jiné fyzické osoby.

Cíle služby:

- umožnit osobám se zdravotním postižením a seniorům trávit volný čas mimo domov, ve společnosti lidí s obdobným omezením
- prodloužit setrvání uživatelů v jejich domácím prostředí
- poskytovat individuální péči dle potřeb, přání a tužby uživatelů
- poskytovat kvalitní a bezpečnou péči
- rozvíjet schopnosti a dovednosti uživatelů vedoucí k prodloužení jejich aktivního života.

2. Popis zařízení a sociálních služeb

Pobytové sociální služby

Budovy, ve kterých poskytuje pobytové sociální služby Centrum sociálních služeb pro seniory Pohoda, příspěvková organizace, se sídlem na Okružní 1779/16 v Bruntále, byly postaveny v roce 1992, zkolaudovány a uvedeny do provozu dne 1. 1. 1993.

Jde o panelový objekt složený ze tří budov (blok B1, B2, B3), který slouží pro ubytování a doprovodné služby pro ubytované uživatele sociálních služeb. Vlastníkem nemovitosti je Město Bruntál. Jde o bezbariérové zařízení.

Organizace poskytuje sociální služby podle zákona č. 108/2006 Sb., o sociálních službách ve znění pozdějších předpisů, v souladu s rozhodnutím o registraci, dále poskytuje ošetrovatelskou péči a zajišťuje zdravotnickou péči.

Terénní Pečovatelská služba

Administrativní budova sloužící pro terénní Pečovatelskou službu nově sídlí v areálu zahrady na ulici Okružní 14, Bruntál.

Pečovatelská služba je terénní sociální služba poskytovaná v přirozeném prostředí osob, tedy v jejich domácnostech, a ve dvou Domech s pečovatelskou službou (dále jen DPS), a to na Okružní ulici č. 20 a na Zeyerově ulici č. 18 v Bruntále. Pečovatelská služba je určena občanům města Bruntál. V Domech s pečovatelskou službou je možno poskytovat sociální služby i občanům, kteří nemají trvalé bydliště v Bruntále, ale mají v Bruntále přímé příbuzné, kteří trvalý pobyt v Bruntále mají.

Ambulantní služba Denní stacionář

Provoz Denního stacionáře byl zahájen 1. 4. 2018. Je určen primárně občanům Bruntálu, ale v případě volné kapacity ho využívají i občané z přilehlých obcí. Denní stacionář je umístěn v klidném prostředí města Bruntál, na ulici Smetanova.

Poskytujeme zde sociální služby uživatelům se zdravotním postižením starším 18 let a seniorům, kteří potřebují péči v zařízení v průběhu dne a zároveň chtějí žít ve svém přirozeném prostředí s podporou rodiny. Uživatelé mají možnost trávit volný čas mimo domov ve společnosti lidí s obdobným omezením a současně mají zajištěnou sociální péči a aktivizaci.

3. Charakteristika poskytovaných služeb

Na základě rozhodnutí Krajského úřadu Moravskoslezského kraje, odboru sociálních věcí, má organizace registraci na pět sociálních služeb: tři pobytové, jednu terénní službu a jednu ambulantní službu.

Celková kapacita v pobytovém zařízení je 122 lůžek. Jedná se o 90 lůžek pro seniory, 30 lůžek pro osoby se zdravotním postižením a 2 lůžka pro odlehčovací služby.

Zařízení poskytuje své služby občanům podle zákona č. 108/2006 Sb. o sociálních službách. Zajišťuje individuální podporu a péči občanům Moravskoslezského kraje, jejichž zdravotní stav odpovídá II., III. a IV. stupni závislosti na pomoci jiné fyzické osoby.

Uživatelům je zajištěna celodenní strava a bydlení, které zahrnuje pravidelný úklid, praní a žehlení prádla. Dále je zajištěna 24hodinová sociální služba a zdravotní péče.

Cílové skupiny uživatelů v pobytových službách:

- 90 osob starších 65 let se středně těžkou, těžkou nebo úplnou závislostí, které mají sníženou soběstačnost z důvodu vysokého věku do té míry, že jejich situace vyžaduje pravidelnou 24hodinovou pomoc druhé osoby
- 30 osob starších 50 let se středně těžkou, těžkou nebo úplnou závislostí, které mají sníženou soběstačnost z důvodu zdravotního postižení do té míry, že jejich situace vyžaduje pravidelnou 24hodinovou pomoc druhé osoby
- 2 osoby ve věku od 27 let se sníženou soběstačností z důvodu věku, chronického onemocnění, mentálního postižení, zdravotního postižení nebo kombinovaného postižení, o které je jinak pečováno v jejich přirozeném prostředí.

Ubytovací část zařízení je rozdělena do tří podlaží; uživatelé jsou ubytováni v 86 pokojích.

První podlaží má kapacitu 30 lůžek. Jedná se o 18 pokojů, z nichž jsou 4 jednolůžkové a 13 dvoulůžkových. Zde je poskytována služba pro osoby se zdravotním postižením. V roce 2023 byl vyčleněn jeden pokoj pro možnosti izolace uživatele. Využíváme tento pokoj v případě infekčního onemocnění uživatele umístěného na dvoulůžkovém pokoji. Pokoj také slouží při neshodách uživatelů na dvoulůžkovém pokoji, a to dočasně do vyřešení situace. Také jej využíváme v případě dvoulůžkového pokoje, kdy jeden z uživatelů „odchází“ a rodina chce být přítomna u lůžka a naposledy se rozloučit.

Druhé podlaží má kapacitu 46 lůžek. Jedná se o 34 pokojů, z nichž je 22 jednolůžkových a 12 dvoulůžkových. Zde je poskytována služba seniorům a odlehčovací služba.

Třetí podlaží má kapacitu 46 lůžek. Jedná se o 34 pokojů, z nichž je 22 jednolůžkových a 12 dvoulůžkových. Zde je poskytována služba seniorům.

Součástí každého podlaží je pracovna personálu poskytujícího sociální služby. V přízemí hlavní budovy je pracovna zdravotnického personálu.

Sociální služba a ošetrovatelská péče v pobytových službách

Centrum zajišťuje uživatelům 24hodinovou sociální službu a ošetrovatelskou péči, odpovídající jejich aktuálnímu zdravotnímu stavu, prostřednictvím pracovníků v sociálních službách a sociálních pracovníků. Dále poskytuje zdravotní péči v době 6:00 – 22:00 hod. prostřednictvím všeobecných sester a od 22.00 hod. pomocí přivolané RZP.

Dle stupně zdravotního postižení a stupně závislosti na péči pomáhají uživatelům **pracovníci v sociálních službách** při:

- zvládání běžných denních úkonů v péči o vlastní osobu
- osobní hygieně nebo zajištění podmínek pro osobní hygienu
- podávání jídla
- zprostředkování kontaktu se společenským prostředím
- aktivizačních činnostech
- uplatňování práv a oprávněných zájmů
- zajišťování osobních záležitostí.

Sociální pracovníci mají významnou úlohu od okamžiku prvotního kontaktu se zájemcem o službu až po sociální poradenství příbuzným při úmrtí uživatele. Poskytují bezplatné základní sociální poradenství všem uživatelům, pověřeným osobám, žadatelům o službu, rodinným příslušníkům i opatrovníkům tak, aby byli informováni o možnostech řešení nepříznivé sociální situace uživatelů zařízení i žadatelů o službu. Sociální pracovníci poskytují základní sociální služby uvedené v § 48, § 49, § 44 zákona č. 108/2006 Sb. a § 40 zákona č. 108/2006 Sb. o sociálních službách.

Všeobecné sestry jsou způsobilé provádět ošetrovatelské úkony podle zákona č. 96/2004 Sb. (Zákon o nelékařských profesích). Bez kvalitní, odborné, kontinuální a systematické ošetrovatelské péče není možné seniorům a zdravotně postiženým v pobytových zařízeních zajistit potřebnou komplexní péči. Jde převážně o aplikaci léčiv předepsaných lékařem, převazy ran, péče o katetry, péče o výživové sondy. Tato péče je poskytována denně od 6:00 do 22:00 hodin. V době 22:00 – 6:00 hod. je v případě potřeby zdravotní péče zajišťována prostřednictvím přivolání RZS.

Pečovatelská služba

Pečovatelská služba je terénní sociální služba poskytovaná v přirozeném prostředí osob, tedy v jejich domácnostech a ve dvou Domech s pečovatelskou službou (dále jen DPS), a to na Okružní ulici č. 20 a na Zeyerově ulici č. 18 v Bruntále. Pečovatelská služba je určena občanům města Bruntál. V Domech s pečovatelskou službou je možno poskytovat sociální služby i občanům, kteří nemají trvalé bydliště v Bruntále, ale mají v Bruntále přímé příbuzné, kteří trvalý pobyt v Bruntále mají.

17. dubna byly slavnostně otevřeny nově zrekonstruované prostory pro pečovatelskou službu. Pečovatelská služba původně fungovala v přízemí budovy na ulici Okružní 20, ale poté, co centrum uvolnilo tyto prostory pro vytvoření nových stomatologických ordinací, byla pečovatelská služba přestěhována do náhradních (dočasných) prostorů.

Pro pečovatelskou službu nyní slouží nové prostory ve vile na ul. Okružní 14. V budově je vytvořeno zázemí pro pracovníky pečovatelské služby, což jsou pečovatelky, řidiči a koordinátor pečovatelské služby. Pracovníci zde mají k dispozici šatny, pracovní místnosti, sprchový kout, ale také kuchyňku vybavenou základními spotřebiči, aby si mohli ohřát oběd, připravit kávu apod. Pracovna koordinátora je velmi vkusně vybavena a uspořádána tak, aby zde mohl jednat se zájemci o sociální službu, s rodinnými příslušníky i samotnými uživateli.

Provozní doba pečovatelské služby je 7 dnů v týdnu, přičemž od pondělí do pátku je to od 6 do 19 hodin a o víkendech od 9 do 13 hodin. Ve státní svátky pečovatelská služba služby neposkytuje.

Pečovatelská služba poskytuje, dle zákona č.108/2006 Sb., o sociálních službách základní činnosti a také služby nad rámec základních činností, tzv. fakultativní služby. Úhradu za poskytnuté služby

stanovuje zákon č. 108/2006 Sb., o sociálních službách a konkrétní ceny jednotlivých úkonů jsou uvedeny v Ceníku základních činností a v Ceníku fakultativních služeb pečovatelské služby.

V průběhu roku byl největší zájem o tyto základní úkony:

- dovoz nebo donáška jídla
- pomoc při úkonech osobní hygieny
- běžný úklid a údržba domácnosti
- běžné nákupy a pochůzky
- dohled nad užitím léků
- odvoz, odnáška prádla
- příprava a podání stravy
- doprovod k lékaři

V roce 2024 poskytovalo péči uživatelům celkem 10 pracovníků - 2 pracovníci na pozici řidič/pečovatel, 6 pečovatelek, 1 sociální pracovník na pozici koordinátora PS a 2 pracovníci na Dohodu o vykonané práci (výpomoc v době PN, ŘD – rozvoz obědů a pomoc při poskytování péče na DPS Okružní).

V průběhu roku 2024 byla služba poskytnuta celkem 197 uživatelům; během roku bylo ukončeno 37 smluv převážně z důvodů úmrtí uživatele, přechodu uživatele do pobytové služby nebo ukončení na vlastní žádost uživatele.

Za rok 2024 bylo uzavřeno 36 nových smluv a ke dni 31. 12. 2024 bylo evidováno 123 platných smluv.

Cílové skupiny uživatelů v terénní pečovatelské službě:

- osoby se zdravotním postižením, mladí dospělí 19 - 26 let, dospělí 27 - 64 let
- senioři, osoby starší 65 let.

Denní stacionář

Denní stacionář byl otevřen 1. 4. 2018. Je určen primárně občanům Bruntálu, ale pokud je volná kapacita, mohou stacionář navštěvovat i občané okolních obcí.

Denní stacionář je umístěn v klidném prostředí města Bruntálu, na ulici Smetanova, v budově bývalé mateřské školy. Poskytovali jsme zde sociální služby uživatelům se zdravotním postižením starším 18 let a seniorům, kteří potřebují péči v zařízení v průběhu dne a zároveň chtějí žít ve svém přirozeném prostředí s podporou rodiny. Uživatelé měli možnost trávit volný čas mimo domov, ve společnosti lidí s obdobným omezením a současně mít zajištěnu sociální péči.

Okamžitá kapacita je 15 uživatelů/den.

Provoz stacionáře je od pondělí do pátku od 7 do 17 hodin. Celková délka pobytu ve stacionáři je zcela individuální podle přání uživatele, který si sám určí, zda bude stacionář navštěvovat každý den nebo jen některé vybrané dny a rovněž se sám rozhodne, zda bude ve stacionáři pobývat celodenně nebo jen některé hodiny dopoledne či odpoledne.

Přímou péči uživatelům stacionáře zajišťovaly 3 pracovnice v sociálních službách; z toho 1 pracovnice na pozici koordinátorky Denního stacionáře. Další péči zajišťovali ostatní zaměstnanci – sociální pracovník, řidiči, pracovnice úklidu, příležitostně (v zástupu) aktivizační pracovnice apod.

Poskytovány byly základní služby dle Zákona č.108/2006 Sb., o sociálních službách, a to např. poskytnutí stravy, pomoc při osobní hygieně, aktivizační činnosti, sociálně terapeutické činnosti (aktivity, které udržují nebo rozvíjejí uživateli schopnosti či dovednosti v jednotlivých oblastech, zejména v oblastech sebeobsluhy) a další.

Denní stacionář je placená sociální služba, přičemž uživatelé si hradí stravu, dopravu (pokud nemají vlastní) a služby.

Stacionář je bezbariérový, za příznivého počasí mohou uživatelé využívat i zahradu.

V 1. pololetí navštěvovalo stacionář 16–21 aktivních uživatelů, přičemž denní návštěvnost byla 9–14 uživatelů denně. V průměru to bylo cca 12 uživatelů denně. Uživatelé pobývali ve stacionáři nejčastěji od 7 do 15 hodin; někteří uživatelé využívali stacionář do 16 nebo i do 17 hodin.

V 1. pololetí strávili uživatelé ve stacionáři celkem 7.390 hodin.

Ve 2. pololetí navštěvovalo stacionář 16–20 aktivních uživatelů, přičemž denní návštěvnost i pobyt strávený ve stacionáři byl podobný jako v 1. pololetí.

Ve 2. pololetí strávili uživatelé ve stacionáři celkem 9.868 hodin.

K 31.12.2024 mělo v DS uzavřenou smlouvu celkem 17 uživatelů. Během roku bylo uzavřeno celkem 13 nových smluv a 12 smluv bylo ukončeno nejčastěji z důvodu úmrtí uživatele nebo změny sociální služby (nástup do pobytové služby, nástup do vhodnější sociální služby s ohledem na mentální stav uživatele – Sagapo apod.). Některé smlouvy byly ukončeny na žádost uživatele. Za celý rok strávili uživatelé ve stacionáři celkem 17.258 hodin, což je o cca 100 hodin více než tomu bylo v roce předchozím.

Akce, kterých se uživatelé stacionáře účastnili:

Masopust

22. února zorganizovaly pracovnice stacionáře pro uživatele masopust s tematikou zvířat. Uživatelé si v rámci rukodělných prací sami vytvořili masku se zvířecím motivem. Pro zpestření a obohacení programu byly pozvány i děti ze sousední MŠ na Smetanové ulici. Veselou akci provázela různá říkadla, básničky, písničky v doprovodu hudebních nástrojů, hry a trénink paměti pro malé i velké účastníky.

Aprílová zábava

5. dubna se uživatelé stacionáře účastnili Aprílové zábavy s živou hudbou, která proběhla ve společenském sále Centra Pohoda.

Účast na cestovatelských přednáškách v Centru Pohoda:

- 17. dubna přednáška o Albánii
- 24. dubna beseda o pověstech Bruntálu
- 25. září přednáška o Indii
- 12. října beseda o Jesenických sopkách
- beseda na téma „Tajemné Beskydy“

Návštěva v ZŠ v Horním Benešově

23. května navštívili uživatelé Denního stacionáře základní školu v Horním Benešově, aby zde besedovali na téma "Škola dříve a dnes". Uživatelé měli možnost si prohlédnout školu, setkat se s virtuální realitou a společně si zazpívat a zahrát hry s dětmi.

Uživatelé stacionáře zhlédli v areálu Centra Pohoda přehlídku historických vozidel

31. května navštívili Centrum Pohoda pánové ze Spolku historických vozidel Bruntál, aby uživatelům předvedli své poklady. Celkem představili devět vozidel ze svých sbírek a uživatelé si tak mohli připomenout své mládí a obdivovat krásy těchto historických vozů.

Vystoupení uživatelů stacionáře na Dni zdraví

6. června se uživatelé zúčastnili akce pořádané městem Bruntál pod názvem Den zdraví. Akce proběhla v městském parku v Bruntále a uživatelé stacionáře zde předvedli ukázkou pohybových aktivit pro seniory, ať už s balóny a šátky nebo i bez pomůcek.

Uživatelé se zájmem navštívili i jiná stanoviště, jako např. trénink paměti, nácvik první pomoci a poradenství zdravé výživy.

Výlet do Pradědovy galerie v Jiříkově

12. června uživatelé navštívili Pradědovu galerii v Jiříkově. K cestě využili služební automobil Peugeot Boxer, který je uzpůsoben i pro převoz uživatelů na invalidním vozíčku. Uživatelé si prohlédli expozici uměleckého řezbáře Jiřího Halouzky. Výlet splnil jejich očekávání.

Senioři oslavili Den seniorů

28. června se uživatelé účastnili tradiční oslavy Dne seniorů, která proběhla v zahradním areálu Centra Pohoda.

Pravidelná setkání s canisterapeutickým psem Koudym

Pejsek Koudy v rámci canisterapie od června pravidelně navštěvoval uživatele Denního stacionáře.

Karibské mámení

9. srpna se uživatelé účastnili zábavného dopoledne pod názvem „Karibské mámení“. Akce proběhla v zahradním areálu Centra Pohoda.

Setkání uživatelů a rodinných příslušníků s pracovníky Denního stacionáře

3.10.2024 se v Denním stacionáři konalo další ze společných setkání uživatelů a rodinných příslušníků s pracovníky centra.

Pro návštěvníky bylo připraveno občerstvení a také kulturní program, v rámci kterého vystoupila taneční škola Stonožka pod vedením pí Tamary Vlachynské, hudební doprovod na kytaru celé odpoledne zajišťoval p. Ondra. Se všemi se také pozdravila ředitelka Centra Pohoda Bc. Jarmila Šíblová.

Jako zpestření připravily pracovnice stacionáře kvíz, který si mohli uživatelé vyplnit společně se svými rodinnými příslušníky.

Z důvodu nepříznivého počasí se veškerý program konal ve vnitřních prostorách, jen venku na grilu se opékaly špekáčky.

Až do večerních hodin se zpívalo a všichni se dobře bavili. Další setkání plánujeme na příští rok.

Účast na společenské akci "Vinobraní"

11. října se uživatelé účastnili akce ve společenském sále Centra Pohoda. Akce byla tématicky zaměřená k vinobraní. Uživatelům hráli k tanci i poslechu manželé Hudeczkovi z Krnova a pro všechny byla připravena ochutnávka vín.

Uživatelé Denního stacionáře se účastnili výtvarného projektu na téma Kouzlo lesa aneb lesní tajemství skrytá pod kloboukem

Během měsíce července a srpna 2024 se uživatelé stacionáře společně s uživateli pobytových služeb Centra Pohoda zapojili do projektu Domov plný života na téma: Kouzlo lesa.

Adventní program Denního stacionáře

3. prosince se ve stacionáři pekly vánoční perníčky a vyráběly velké perníkové chaloupky, které uživatelé ve finále ozdobili cukrovou polevou.

3. prosince proběhlo adventní vystoupení p. Ladislava Novotného za doprovodu housliček svého vnuka. Zpívaly se především koledy a došlo i na písničky na přání.

5. prosince uživatelé společně pekli jablečný adventní věnec a jablečné koláče.

9. prosince uživatelé se účastnili adventního vystoupení v Centru Pohoda.

10. prosince uživatelé vyráběli adventní svícny – z různých přírodnin, dřeva, florexu zakomponovaných do keramických nebo skleněných dóziček.

12. prosince uživatelé přijali pozvání do sousední MŠ Smetanova, kde se účastnili vánoční besídky. Děti měly připravený bohatý kulturní program plný zimních písniček, říkadel a tanečků. V rámci mezigenerační spolupráce si závěrem uživatelé společně s dětmi vyměnili drobné vánoční dárky.

19. prosince uživatelé vyráběli vánoční nealkoholický punč.

30. prosince uživatelé vyráběli novoroční skřítky pro štěstí.

30. prosince uživatelé (někteří v doprovodu svých rodinných příslušníků) se účastnili předsilvestrovské zábavy v Centru Pohoda.

Během roku byla služba propagována na webových stránkách centra, na webových stránkách města Bruntál a také prostřednictvím tiskových zpráv v regionálním tisku.

O činnosti centra jsme pravidelně informovali na webových stránkách centra a také v časopise centra „Pohodář“.

Služba byla propagována také na akcích pro veřejnost: Veletrh sociálních služeb a Den zdraví.

Vykazování zdravotní péče na pojišťovny a poskytování ošetrovatelské péče 2024

V odbornosti 913 sestra v sociálních službách vykazujeme 13 odborných výkonů na zdravotní pojišťovny, které nám indikují převážně ošetroující ale i odborní lékaři.

Smlouvy a dodatky jsou uzavřeny s 5-ti zdravotními pojišťovnami (VZP, ZPMV, ČPZP, OZP, VOZP). Pro rok 2024 byly uzavřeny dodatky ve výši hodnoty bodu za 1,34 Kč za bod se všemi zdravotními pojišťovnami.

Ošetrovatelskou péčí v roce 2024 vykazovalo 12 všeobecných sester bez odborného dohledu, z nichž 3 sestry mají snížený pracovní úvazek. Nově vykazuje odbornou ošetrovatelskou péčí některých vyhláškou určených výkonů jedna praktická sestra.

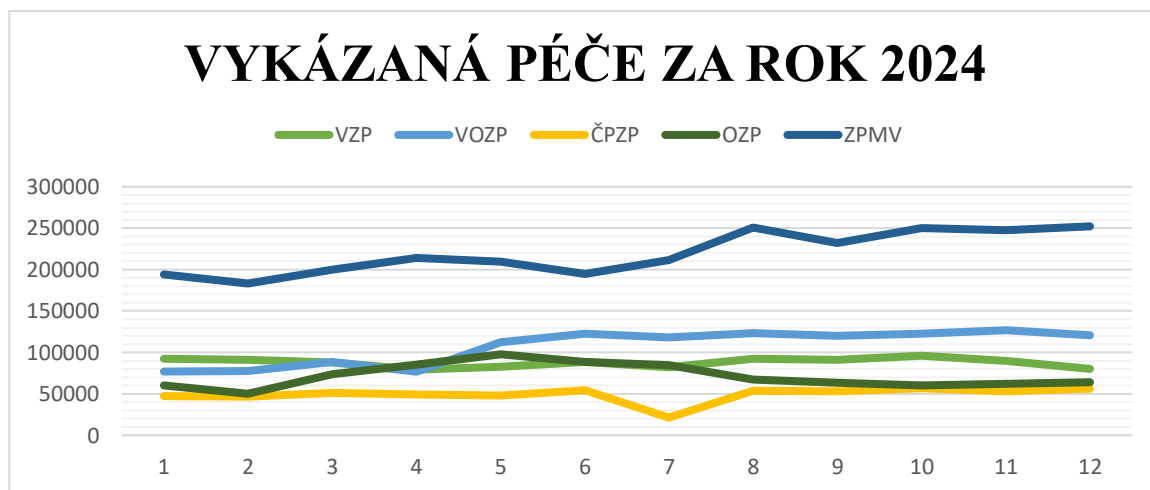
Dlouhodobě jsme měli dodatkem stanovenou paušální platbu u dvou pojišťoven, a to u VZP ve výši 33 432 Kč za měsíc a u ČPZP 70 119,20 Kč za měsíc pro rok 2024. K proučtování a vyrovnání plateb dochází vždy po skončení roku v roce následujícím. Výše paušální platby se každý rok mění s ohledem na výši vykázané péče.

Odborná péče je vykazovaná ve všech stupních příspěvku na péči a od II. objem vykázané péče vzrůstá v závislosti na vyšším stupni příspěvku.

Vyšší objem péče byl vykázán v roce 2024 i u uživatelů bez příspěvku na péči, a to v důsledku toho, že uživatel na přiznání příspěvku na péči teprve čekal. Ten mu byl po přiznání vyplacen zpětně.

Dlouhodobě je nejvyšší objem péče vykázován u uživatelů v nejvyšším stupni příspěvku na péči. Tito uživatelé trpí kombinací více onemocnění a často i jejich komplikacemi, které vyžadují intenzivnější poskytování odborné zdravotní péče.

Lékařem indikované a často vykazované výkony jsou: péče o ránu, podávání terapie ústy nebo injekčně, péče o permanentní katétr, odběry biologického materiálu, aplikace infúzí, podávání stravy do PEG. Aplikace infúzní terapie byla v roce 2024 poskytována častěji než v předešlých letech, většímu počtu uživatelů byla poskytována podpůrná paliativní péče.



4. Uživatelé služeb

V roce 2024 byla schválena zřizovatelem kapacita 122 lůžek.

Celkový počet uživatelů k 31.12.2024: 118 uživatelů.

POČTY UŽIVATELŮ K 31.12.2024				Z toho nově přijatých		
Rozdělení uživatelů dle pohlaví		ŽENY	MUŽI	CELKEM	ŽENY	MUŽI
		91	27	118	14	7
Věk	rozpětí	55-101	57-94	55-101	55-87	57-94
Průměrný věk	82,7 let					
Stupeň závislosti	bez závislosti	4	1	5	2	0
	I. lehká závislost	6	2	8	2	0
	II. středně těžká závislost	12	5	17	3	2
	III. těžká závislost	35	12	47	7	3
Mobilita	IV. úplná závislost	34	7	41	2	3
	bez omezení pohybu	4	5	9	0	3
	s částečným omezením	53	16	69	13	3
s úplným omezením pohybu		34	6	40	3	1
Obložnost v r. 2024		97 %				
Počet evidovaných zájemců o službu k 31.12.2024		102 osob, z toho: → 38 mužů → 64 žen				
Počet nových uživatelů za r. 2024		35 osob, z toho: → 10 mužů → 25 žen				
Počet ukončených pobytů k 31.12.2024		37 osob → 28 uživatelů zemřelo → 4 uživatelé odešli domů → 5 uživatelů změnilo sociální službu				
Průměrná čekací doba		Ženy: 12-16 měsíců				
		Muži: 12-18 měsíců				
Ve výjimečných případech byla čekací doba i delší, a to hlavně u mužů. Vzhledem k tomu, že v zařízení jsou různé typy pokojů, vždy je třeba před přijetím nového uživatele posoudit vhodnost ubytování pro žadatele. Před nástupem posuzujeme, zda je dostatečný prostor kolem lůžka u plně imobilního uživatele; u dvoulůžkových pokojů musíme brát na zřetel pohlaví žadatele.						

5. Personál – celkem

vzdělání	počet pracovníků celkem		počet pracovníků													
	přepočtený stav (PS) ke dni 31.12.2024	%	přímá péče								sociální pracovníci		THP		ostatní	
			pedagogičtí pracovníci		pracovníci v sociálních službách		zdravotničtí pracovníci									
			1		2		3		4		5		6			
			PS	%	PS	%	PS	%	PS	%	PS	%	PS	%		
vysokoškolské	9,44	7,70	-	-	1,44	1,17	2,00	1,63	2,00	1,63	3,00	2,45	1,00	0,82		
vyšší odborné	2,75	2,24	-	-	0,00	0,00	1,75	1,43	1,00	0,82	0,00	0,00	0,00	0,00		
úplné střední	45,10	36,79	-	-	29,60	24,14	9,01	7,35	0,00	0,00	4,50	3,67	2,00	1,63		
Vyučen	48,52	39,58	-	-	31,52	25,71	0,00	0,00	0,00	0,00	0,00	0,00	17,00	13,87		
Základní	16,79	13,69	-	-	7,75	6,32	0,00	0,00	0,00	0,00	0,00	0,00	9,04	7,37		
Celkem	122,60	100,00	-	-	70,31	57,35	12,76	10,41	3,00	2,45	7,50	6,12	29,04	23,69		

Pozn.:

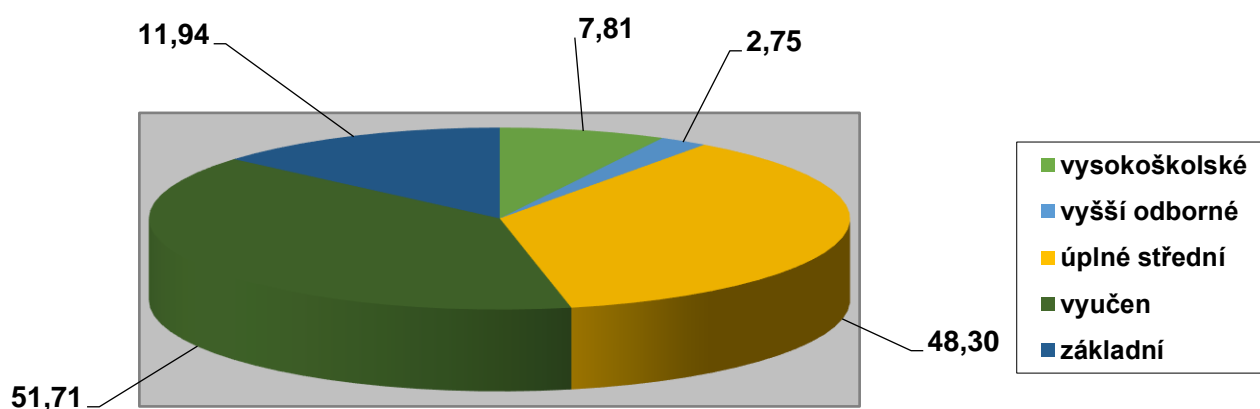
PS: přepočtený stav pracovníků ke dni 31. 12. 2024

Celkový počet pracovníků (úvazků) = 100%. Součet sloupců 1,2,3,4,5,6 celkem v % = 100%, hodnotu v % ve sloupcích 1,2,3,4,5 a 6 zjišťujeme vždy z celkového počtu pracovníků (úvazků). Příklad: má-li organizace 5 zdravotnických pracovníků s úplným středním vzděláním a celkový počet pracovníků v organizaci je 45, pracuje v organizaci 11,1% zdravotníků s úplným středním vzděláním.

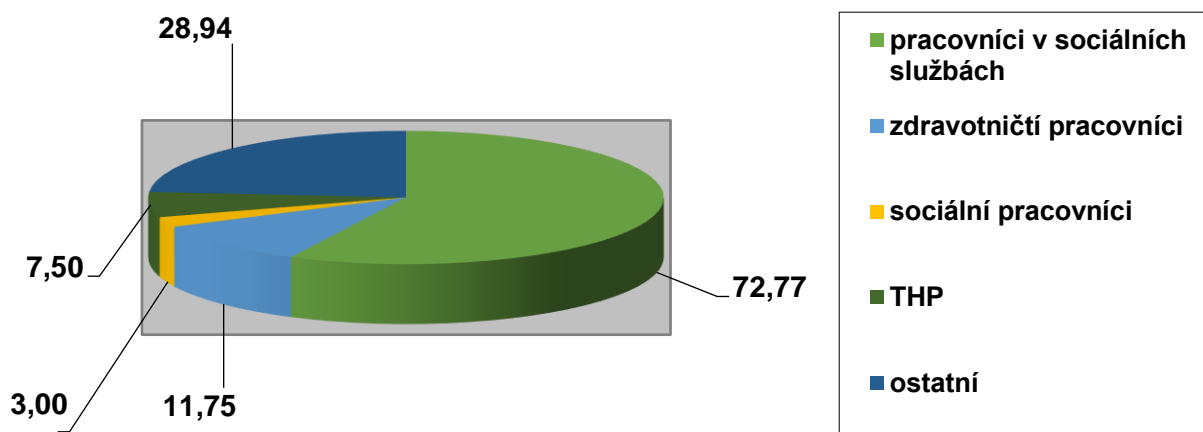
Sloupec 5) ředitelé, ekonomové, účetní,...

Sloupec 6) údržbáři, uklízečky, prادلeny, kuchaři...

POČTY ZAMĚSTNANCŮ PODLE DOSAŽENÉHO VZDĚLÁNÍ (počet úvazků)



ZAMĚSTNANCI PODLE PROFESNÍHO ZAŘAZENÍ (počet úvazků)



Evidenční počet zaměstnanců k 31. 12. 2024

127,00 zaměstnanců

Průměrný evidenční počet zaměstnanců za rok 2024

126,68 zaměstnane

Přepočtený evidenční počet zaměstnanců k 31. 12. 2024

122,60 zaměstnane

Průměrný přepočtený evidenční počet zaměstnanců za rok 2024

122,87 zaměstnane

Fluktuace zaměstnanců za období 2021 – 2024 (srovnání)

Rok	2021	2022	2023	2024
počet odchodů	17	14	23	15
průměrný evidenční počet zaměstnanců	115,92	118,37	123,68	126,68
% fluktuace	14,66	11,83	18,60	11,84

Ukončené pracovní poměry v roce 2024:

- ukončení pracovního poměru dohodou 3
- odchod do starobního důchodu 0
- výpověď daná zaměstnancem 7
- ukončení pracovního poměru ve zkušební lhůtě 2
- ukončení pracovního poměru uplynutím sjednané doby 3
- výpověď daná zaměstnavatelem – nadbytečnost 0
- výpověď daná zaměstnavatelem – zdravotní nezpůsobilost 0

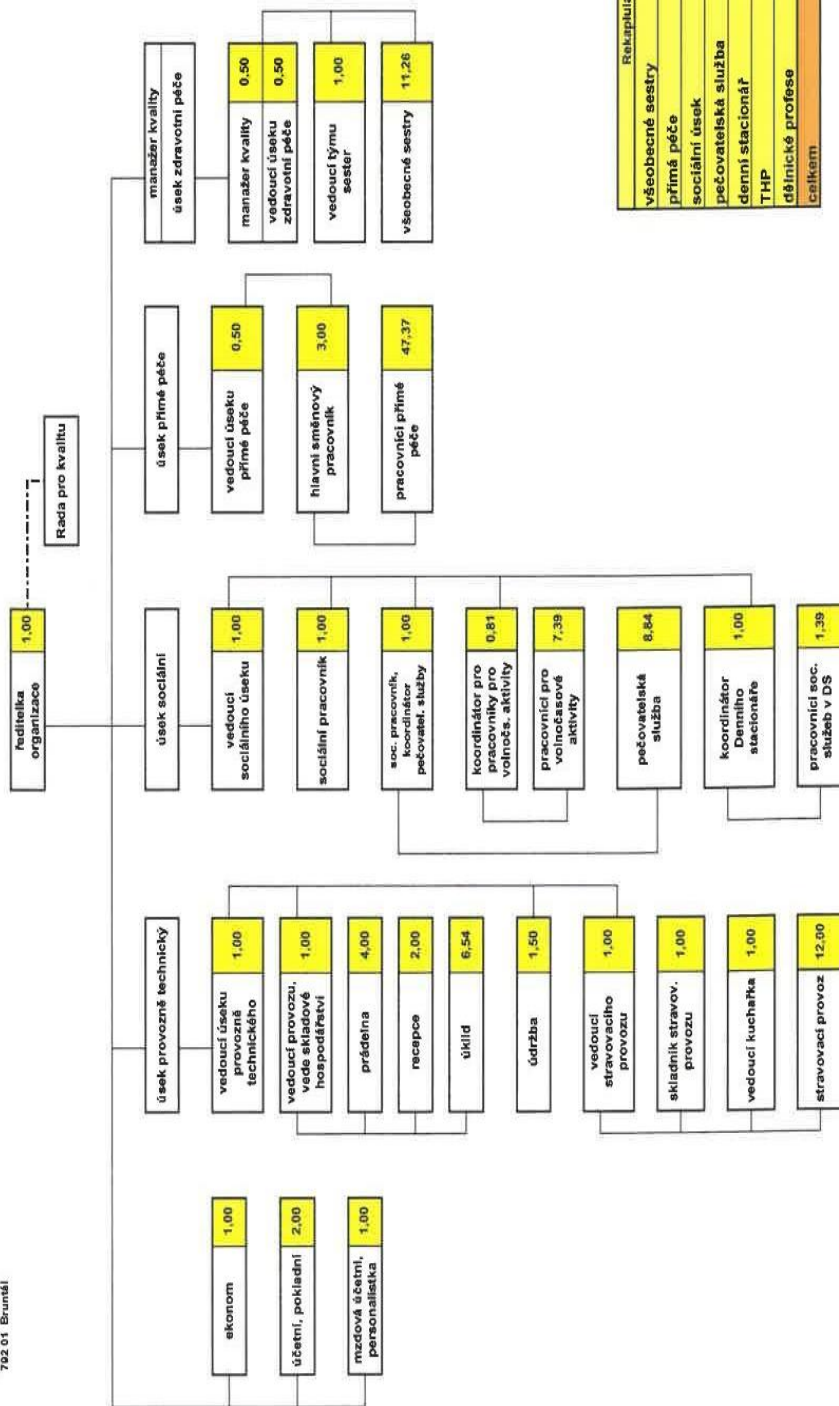
Pracovní neschopnost

V roce 2024 nebylo odpracováno celkem 3059 pracovních dnů, tj. 10,39 % pracovní neschopnosti. Oproti roku 2023 došlo k nárůstu pracovní neschopnosti o 1,86 %.

Přehled pracovní neschopnosti na jednotlivých úsecích:

▶ úsek přímé péče	13,50 %
▶ sociální úsek	2,20 %
▶ úsek zdravotní péče	7,07 %
▶ stravovací provoz	6,08 %
▶ recepce	22,54 %
▶ prádelna	8,19 %
▶ úklid	7,61 %
▶ údržba	0,00 %
▶ THP	0,25 %

Organizační schéma k 31.12.2024



6. Práce s kvalitou poskytovaných služeb a významné události v roce 2024

Práce s kvalitou je již 18 let řízená Radou pro kvalitu. V této řídicí skupině pracuje stabilně 5 zaměstnanců, kteří reprezentují jednotlivé úseky práce. Uskutečnily se 4 setkání a obměnili se někteří členové (koordinátorky jednotlivých týmů). Počet 6 koordinátorek se nezměnil a je dostačující.

V tomto roce jsme se připravovali, a již potřetí jsme úspěšně certifikovali sociální službu Domov pro seniory. Získali jsme opět „Značku kvality“ s pěti hvězdičkami.

V další sociální službě Denní stacionář, kterou centrum provozuje, a to Denní stacionář jsme certifikovali a obdrželi Značku kvality se čtyřmi hvězdičkami.

V roce 2024 jsme obdrželi také certifikát v Paliativní péči, které se aktivně věnujeme od roku 2014.

Centrum věnuje velkou pozornost důstojnému doprovázení uživatelů i vyjádření piety a vzpomínky na zemřelé.

V průběhu roku jsme rozšířili aktivity pro uživatele o ponyterapii, reborn terapii, virtuální realitu a snoozelen.

Řešili jsme výstupy z mimořádných událostí, dotazníků spokojenosti, fokusových skupin a auditních dotazníků.

Pro zvyšování kvality jsme na rok 2024 naplánovali 17 projektů.

Hodnocení projektů stanovených na rok 2024

1. Realizace oprav nemovitosti a vytvoření zázemí pro Pečovatelskou službu.

Z důvodu uvolnění zázemí pečovatelské služby na Okružní 20 pro vytvoření zubní ordinace, jsme ve spolupráci se zřizovatelem zrekonstruovali vilu v areálu centra. Vila byla kompletně zrekonstruována - nová fasáda, nová okna, dveře, zateplení půdy a sklepních prostor, nové topení, elektroinstalace, koupelna, WC a byla dovybavena kancelářským nábytkem. Vzniklo zde zázemí pro pečovatelskou službu.

2. Vypracovat koncept „Prevence násilí na seniorech“.

V září 2024 byl vypracovala vedoucí sociálního úseku ve spolupráci s vedoucí přímé péče pracovní postup č. 63/2024 pod názvem „Prevence násilí v sociálních službách“.

Při vypracování pracovního postupu bylo čerpáno z knihy Násilí v sociálních službách, prevence, včasná detekce a účinná intervence (vydavatel APSS ČR).

3. Prezentace centra na veřejnosti

Centrum v průběhu roku pravidelně informovalo o své činnosti, připravovaných akcích, změnách v provozu apod. Přehled zpráv viz Prezentace centra; Zpráva o „public relations“.

4. Mezigenerační spolupráce s dětmi MŠ, žáky základních a středních škol v Bruntále

Centrum navázalo na mezigenerační spolupráci z minulých let a během roku proběhlo v rámci mezigenerační spolupráce mnoho akcí.

Např.:

- 05.01.2024 Žáci ZŠ Petrin předvedli uživatelům biblický příběh
- 25.01.2024 Žáčci a učitelé ze ZŠ Okružní obdarovali uživatele
- 22.02.2024 Masopust v Denním stacionáři s dětmi z MŠ Smetanova
- 25.03.2024 Pečení perníků se studenty SPŠaOA v Bruntále
- 10.04.2024 Jarní mezigenerační tvoření s žáky 1. a 5. třídy ZŠ Okružní v Bruntále a studenty SPŠ a OA Bruntál
- 29.04.2024 Čarodějnické cvičení s dětmi z MŠ Okružní
- 03.05.2024 Otvírání zahrady spojené s opékáním špekáčků společně se studenty SPŠaOA Bruntál
- 07.05.2024 Oslava Dne matek s žáky ZŠ Petrin
- V průběhu celého roku společné cvičení s dětmi z MŠ Okružní
- 23.05.2024 Návštěva uživatelů Denního stacionáře v ZŠ v Horním Benešově
- 31.05.2024 Historická vozidla v areálu Centra Pohoda za přítomnosti Aktivních senierek, dětí z MŠ a studentů SPŠaOA Bruntál
- 23.10.2024 Tvořivé mezigenerační dopoledne společně s Aktivními seniorkami, žáky ZŠ Okružní a studenty SPŠaOA Bruntál
- 03.12.2024 Pečení vánočních perníčků se studenty SPŠaOA Bruntál
- 11.12.2024 Adventní mezigenerační setkání s žáky ZŠ Okružní Bruntál
- 13.12.2024 Děti ze ZŠ Petrin předvedly uživatelům biblický příběh
- 17.12.2024 Žáci ZŠ Cihelní rozdávali dárečky
- 18.12.2024 Adventní setkání s žáky ZŠ Jesenická

5. Rozšířit koncept pro aktivizaci seniorů o reborn terapii, virtuální realitu, ponyterapii.

Reborn panenky vznikly v USA a těší se aktuálně obrovskému zájmu po celém světě. Překvapují svým realistickým vzhledem a úžasnými detaily, čímž se zcela odlišují od běžných panenek. Vyrábí se ručně úpravou běžných vinylových panenek nebo zcela od základu, aby měly co nejrealističtější detaily - např. váhu, texturu pokožky, žilky, vlásky nebo dokonce vůni novorozence.

Panenky nejsou určeny jen dětem, ale např. pro seniory slouží jako terapeutická pomůcka, jelikož péče o ně, převlékání, přebalování, vození v kočárku, chování nebo komunikace s panenkou pomáhá uživatelům trpícím těžkým stupněm demence s procvičením pohybu, jemné motoriky, a především s vyvoláním vzpomínek na vlastní minulost.

Terapie panenkami nefunguje u všech a je důležité k ní přistupovat citlivě. Nesmí působit infantilním dojmem, ale jako přirozený způsob jak přinést radost a pocit bezpečí.

Virtuální realita je technologie, která uživateli zobrazí fiktivní trojrozměrný svět pomocí speciálních brýlí a umožní mu tak vstup do simulovaného prostředí. Technologie virtuální reality vytváří iluzi skutečného světa. Díky speciálním brýlím si uživatelé mohou užívat například prosluněné pláže, procházky v lese nebo pohledy do vesmíru. U uživatelů dochází k stimulaci kognitivních funkcí (zejména paměti a učení) a kromě mentálních funkcí virtuální realita pomáhá udržovat, zdokonalovat nebo dokonce rozvíjet nové motorické dovednosti, např. schopnost udržet rovnováhu či stabilizovat chůzi. Své využití nachází i v reminiscenční terapii.

Ponyterapie - terapie pomocí poníků, která má velmi pozitivní vliv na seniory nebo osoby s různými zdravotními obtížemi. Přináší pozitivní emoce, pomáhá zmírnit pocity osamělosti a zlepšuje náladu.

6. Rozvoj konceptu bazální stimulace

Bazální stimulace je vědecký pedagogicko - ošetrovatelský koncept podporující vnímání a pohybové schopnosti člověka.

V roce 2014 se pracovníci centra postupně začali vzdělávat v problematice konceptu Bazální stimulace a od roku 2016 jsme směřovali naše úsilí k získání certifikace. Postupně jsme se vzdělávali, tvořili pracovní postupy a vytvářeli dokumentaci k provádění Bazální stimulace.

V praxi to znamená, že koncept Bazální stimulace je využíván v běžné každodenní péči o uživatele. Důležité je, aby pracovníci aktivně využívali jednotlivé prvky konceptu, dokázali identifikovat potřeby jednotlivých uživatelů a tyto potřeby pomocí prvků konceptu Bazální stimulace uměli naplňovat. Neméně důležité je, aby pracovníci uměli pracovat s biografií uživatele, uměli zpracovat dle zjištěných informací plán péče a pravidelně tento plán vyhodnocovali.

Dne 2. 11. 2023 proběhla samotná certifikace, kdy lektorka byla přítomna v centru po celou dobu směny, a to od rána až do večerních hodin. Centrum získalo certifikaci na dobu 3 let.

Ve službě Domov pro zdravotně postižené bylo pečováno metodou BS o 20 uživatelů.

Ve službě Domov pro seniory 2. patro po celý rok bylo v péči 11 uživatelů. Plán byl naplněn. Nejčastější využívané prvky → zklidňující masáž, mikro polohování a terapeutické panenky, pes a kočka. Dvě uživatelky se podařilo aktivovat k tomu, aby se najedly samy bez pomoci personálu. 3. patro za celý rok bylo v péči 15 uživatelů.

Rozvoj konceptu paliativní péče - certifikace

V paliativním přístupu jsme proškolili všechny personál v přímé péči souvislým akreditovaným vzděláním i za účelem certifikace paliativní péče. Certifikace proběhla 20.9.2024. Vlastní certifikace byla zahájena komunikací s vedením, dále interaktivní komunikací s paliativním týmem a ostatními týmy pečujících, za účelem zjištění potřeb pracovníků, které pak byly specifikovány v závěrečné zprávě včetně swot analýzy. Dne 10.10.2024 byl doručen oficiální certifikát s platností na 2 roky.

V roce 2024 jsme pečovali o 31 uživatelů v paliativní péči. V paliativní péči zemřelo 16 uživatelů a všechny se doprovázeli v zařízení, což je naším cílem. Umírající doprovázely aktivizační pracovnice dle přání uživatele i pastorační pracovník. Jedné uživatelce jsme pomohli sepsat Dříve vyslovené přání.

V zařízení se konalo 6 bohoslužeb církve římskokatolické, kterou v průměru navštívilo 10 uživatelů.

Kněz navštívil 30 imobilních uživatelů u lůžka.

Rozvoj konceptu nutriční péče

Porady nutričního týmu probíhají 1x měsíčně ve spolupráci s poradkyní pro výživu, která dle potřeby individuálně navštěvuje uživatele a nastavuje nutriční podporu.

V nutriční ambulanci bylo za rok 2024 vedeno 12 uživatelů v podvýživě. V daném roce jsme sledovali 41 uživatelů. Aktuálně je to 28 uživatelů. Návštěva nutriční ambulance probíhá 4x ročně - 1x za 3 měsíce.

Měli jsme v péči 4 uživatele s perkutánní endoskopickou gastrostomií, kdy připravená plnohodnotná tekutá výživa nahrazuje klasické podávání stravy ústy.

Osvědčil se nám systém zjišťování spokojenosti uživatelů se stravou přímo pracovníkem stravovacího provozu. V roce 2024 jsme zjišťovali také spokojenost se stravou u uživatelů v terénní službě.

Rozvoj konceptu vlhkého hojení ran

Cílem konceptu je zkvalitnit péči o rány, urychlit hojení (výhodou je bezbolestný převaz a odpadá transport k převazům u odborných lékařů), používat moderní vlhkou terapii léčení rány dle platných norem. Za celý rok jsme se starali o 27 ran. Celkem se podařilo zahojit 17 ran, 5 uživatelů zemřelo, 2 uživatele jsme předali odborným ambulancím. V hojení pokračujeme u 3 uživatelů.

7. Vybavit pracovny všeobecných sester úložnými prostory

Cílem bylo vytvořit další úložný prostor k uložení zdravotnického materiálu a zdravotnických prostředků. Realizace proběhla v červnu 2024. Mimo to se podařilo sestřám vytvořit odpočinkový prostor, který využívají při čerpání přestávky v práci.

8. Aktualizovat formulář „Adaptační proces pro pracovníky“

Formulář byl aktualizován

9. Certifikace Značky kvality na službě „Denní stacionář“

Certifikace byla zahájena zasláním požadované dokumentace v prvním pololetí 2024. K vlastní certifikaci došlo dvěma certifikátorkami dne 17.10.2024.

10. Vypsát projekt ČEZ na senior park a oranžové hřiště pro děti

Projekt oranžové hřiště z nadace ČEZ byl podán, nicméně nebyl vybrán k financování. Dětské hřiště se nám podařilo vybudovat z vlastních zdrojů.

11. Recertifikace Značky kvality na službě Domovy pro seniory

O recertifikaci jsme požádali v prvním pololetí roku 2024 a termín byl stanoven na 8.10.2024. Byly zaslány požadované písemné materiály, dotazníky uživatelů i rodinných příslušníků. Vyplněn hodnotící dotazník v oblastech péče, stravování, ubytování, bonusů, kultury a volného času.

Vlastního hodnocení se účastnili dva certifikátoři, kteří po návštěvě zařízení vydali předběžnou hodnotící zprávu, kde byly specifikovány návrhy ke zlepšení. Obhájili jsme 5 hvězdiček s celkovým ohodnocením 905 bodů.

12. Chladicí lůžko pro zemřelé

Projekt byl převeden do roku 2025.

13. Projekt na vzdělávání „práce s uživateli s poruchou autistického spektra“

Cílem bylo získat finance k proškolení pracovníků. Byl vypsán projekt, ve kterém jsme byli vybráni jako náhradníci. Vzdělávání jsme proto uhradili z vlastních prostředků. Proškolení byli pracovníci všech našich sociálních služeb.

14. Získat elektrický varný kotel, sušičku prádla, konvektomat, myčku černého nádobí, sprchovací lůžko (projekt)

Na tyto investice byla podána žádost o dotaci na MSK na vybavení provozních částí pobytových služeb v celkové výši 784.000,- Kč při 50 % spoluúčasti 392.000,- Kč. Z této dotace byl pořízen nový elektrický varný kotel a konvektomat do stravovacího provozu, sušička do prádelny a dále koupací lůžko. Myčka černého nádobí byla přesunuta na další období.

15. Rekonstrukce koupelen na pobytových službách

Na tyto opravy se nám podařilo získat dotaci z MSK ve výši 450 000,- Kč. Podařilo se nám v roce 2024 opravit čtyři koupelny ve službě Domovy pro seniory.

16. Provést rekonstrukci prostor a jeho vybavení v suterénu B1, s cílem rozšířit volnočasové aktivity o Snoozelen a pracoviště rehabilitačního ošetrovatelství

Pracoviště rehabilitačního ošetrovatelství je vybaveno cvičebními prvky pro skupinové i individuální cvičení uživatelů. Prostor je mimo jiné vybaven stacionárními žebřinami a zrcadlovou stěnou, u které může uživatel kontrolovat kvalitu prováděných cviků.

Součástí vybavení je i léčebno - rehabilitační stroj Thera trainer Tigo – motomed, který využíváme u uživatelů s omezenou pohyblivostí.

Motomed slouží k procvičování dolní i horní končetiny zábavnou formou.

Další část prostoru je oddělena, vybavena masážním lůžkem a slouží k provádění masáží a baňkování.

17. Instalace schodišťové plošiny na službě Denní stacionář.

V roce 2024 jsme se rozhodli k rozšíření kapacity sociální služby Denní stacionář a s tím souvisejícího pořízení schodišťové plošiny k možnosti využívání 2. nadzemního podlaží.

V současné době probíhá jednání se stavebním úřadem ohledně změny užívání stavby.

Vzdělávání pracovníků v roce 2024

Vzdělávací aktivity pracovníků v sociálních službách, sociálních pracovníků a všeobecných sester v roce 2024

V plánu vzdělávání pracovníků jsme v roce 2024 naplánovali 13 akreditovaných vzdělávacích aktivit, abychom proškolili všechny personál dle zákona 108/2006 Sb.

Vzdělávání jsme zacílili na proškolení personálu v alternativní a augmentativní komunikaci, kde jsme po kurzu teorie aktivně pracovali a nacvičovali tento typ komunikace, kterou používáme napříč všemi službami.

Akreditovaný kurz respektující komunikace měl za cíl naučit personál citlivé a empatické komunikaci s uživateli i rodinnými příslušníky, a to nejen v běžných, ale i v nestandardních situacích.

Nové pracovníky jsme proškolili v základním kurzu bazální stimulace v délce 24 hodin a již proškoleným, zkušeným pracovníkům jsme nabídli prohlubující kurz.

Pobytové služby jsou akreditovanými pracovišti bazální stimulace, a tak je naším závazkem udržovat odbornost pečujícího personálu.

Každý rok zaměřujeme několik kurzů na žádost personálu na psychohygienu, prevenci syndromu vyhoření, práci s cílovou skupinou a týmovou spolupráci.

V oblasti péče o uživatele jsme jako každý rok zajistili školení v oblasti manipulace s imobilním uživatelem a jeho správné polohování, použití kompenzačních a polohovacích pomůcek v lůžku i mimo něj.

Pro aktivizační pracovníky jsme zajistili specificky zaměřený kurz aktivizačních činností. Jelikož jsme na rok 2024 plánovali certifikovat paliativní péči, zařadili jsme do vzdělávání kurz „Smrt a umírání z pohledu pracovníka v pomáhajících profesích“.

Vzdělávací aktivity se podařily naplnit všem pracovníkům v sociálních službách, sociálním pracovníkům i všeobecným sestřím. Poznatky z kurzů využíváme v péči a aktivizaci uživatelů.

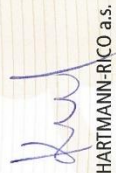
CERTIFIKÁT ZNAČKY KVALITY

**CENTRUM SOCIÁLNÍCH SLUŽEB POHODA, p. o.
DOMOV PRO SENIORY**



březen 2025 – březen 2029


Asociace poskytovatelů sociálních služeb ČR, z. s.


HARTMANN-RICO a.s.



ČESKÁ
KVALITA



Pomáhá. Pečuje. Chrání.

Centrum sociálních služeb pro

seniory Pohoda, p.o.

Okružní 1779/16, 792 01 Bruntál

PRACUJEME S PROBLEMATIKOU

PALIATIVNÍ PÉČE

POHLAĎME UMÍRAJÍCÍMU TVÁŘ

platnost certifikátu do **10. 10. 2026**

7. Sociální podmínky uživatelů služeb

Zjišťování spokojenosti s poskytovanými službami

Pravidelně zjišťujeme spokojenost uživatelů s poskytovanými službami a k tomuto účelu organizace využívá dotazníkového šetření a Focus Group neboli formu řízené diskuse s náhodně vybranými uživateli.

1. Focus Groups

V letošním roce proběhlo šetření spokojenosti v průběhu měsíce července.

Pro toto šetření spokojenosti si sociální pracovnice vybraly převážně ty uživatele, kteří by vzhledem ke svému zdravotnímu stavu nebyli schopni se účastnit skupinového sezení v rámci Focus groups a pohovor byl tedy s nimi veden individuálně na pokoji. Tento způsob zjišťování informací se osvědčil, protože uživatelé se více otevřeli a rozpovídali, než je tomu u skupinových sezení.

Sociální pracovnice oslovily celkem 9 uživatelů ze všech sociálních služeb (domovy pro seniory, domovy pro osoby se ZP a odlehčovací služby).

Uživatelé měli možnost se vyjádřit k těmto tematickým okruhům: strava, údržba prádla, personál, hygiena, úklid a čistota v centru, volnočasové aktivity a informovanost o dění v centru, soukromí uživatelů, individuální plánování, ubytování, prostředí centra a spokojenost s doplňkovými službami (kadeřnice, pedikérka, kantýna). Během setkání nebyly zaznamenány žádné významné připomínky či výtky. Již tradičně se nejvíce připomínek a podnětů týkalo stravy a několik připomínek se týkalo praní prádla. Oslovení uživatelé se pochvalně vyjadřovali k práci personálu a velmi kladně hodnotili prostředí centra.

Se všemi podněty a připomínkami byli seznámeni kompetentní pracovníci a následně byla nastavena nápravná opatření.

1. Dotazníkovým průzkumem bylo za rok 2024 vyhodnoceno celkem 98 dotazníků. Z celkového počtu dotazníků bylo 64 dotazníků od uživatelů služeb, 16 dotazníků od externích spolupracovníků a 18 dotazníků od návštěvníků centra.

Od 1.1.2024 jsou již používány aktualizované dotazníky.

Tři kategorie respondentů se měly možnost v rámci dotazníkového průzkumu vyjádřit k různým oblastem poskytování služby – např. s přístupem personálu při přijetí do zařízení, k čistotě a pořádku v zařízení, k chování personálu, ke kvalitě stravy, k nabídce volnočasových aktivit, k informovanosti o dění v centru apod. Všechny odpovědi byly vyhodnoceny písemně i graficky zpracovány. Vyhodnoceny byly také všechny podněty a připomínky.

Dotazníky pro uživatele – v celkovém počtu 57 dotazníků nebyly zaznamenány žádné významné výtky či připomínky. Téměř ve všech oblastech uživatelé uvedli, že jsou spokojeni a nemají žádné výhrady. Objevilo se pouze pár drobných připomínek - nejčastěji ke stravě, k brzkému času večerních toalet, ztraceným financím (respondent uvedl, že záležitost odmítl řešit) a dále např. rušení spánku spolubydlícím.

Dotazníky pro externí spolupracovníky – jednalo se především o praktikanty, kteří docházeli během roku do centra. V dotazníku se mohli vyjádřit, zda pro ně byla praxe v centru přínosná, hodnotili chování personálu k uživatelům centra, vyjadřovali se k prostředí centra a mohli napsat své podněty a připomínky. U těchto dotazníků nebyly zaznamenány žádné významné výhrady. Objevila se připomínka týkající se vztahů uživatelů mezi sebou, kdy respondent uvedl, že by bylo vhodné zaměřit se na řešení konfliktů a rivality mezi uživateli. Také v odpovědích zaznělo, že jsou koupelny uživatelů příliš těsné a zastaralé.

Dotazníky pro návštěvníky centra – jde o všechny, kteří navštěvují uživatele centra (rodinní příslušníci, přátelé, známí apod.). Návštěvníci měli možnost hodnotit přístup personálu k uživatelům, ale i přímo k návštěvníkům centra, dále se mohli vyjadřovat k prostředí centra, k nabídce volnočasových aktivit v centru apod. Objevila se negativní připomínka k chování zdravotního personálu, kdy však byl konkrétní případ ihned vyřešen. Dále návštěvníky (resp. rodinné příslušníky) trápí špatné předávání informací mezi úseky. Ve většině případů byly však odpovědi kladné a návštěvníci hodnotí jak prostředí centra, tak chování ošetřujícího personálu jako velmi příjemné.

2. Stížnosti

V roce 2024 byly přijaty 3 písemné stížnosti:

- 1 stížnost uživatelky na nespokojenost se stravou, s praním prádla a s chováním pracovníků 3. úseku – vyhodnocena jako oprávněná
- 1 stížnost uživatelky na chování pracovnice zdravotního úseku – vyhodnocena jako částečně oprávněná
- 1 stížnost pracovnice přímé péče na chování uživatelky – vyhodnocena jako neoprávněná

3. Pochvaly

Během roku 2024 bylo přijato celkem 17 písemných pochval:

- 6 pochval byla adresováno pracovním pečovatelské služby
- 5 pochval bylo adresováno pracovníkům přímé péče (pobytové služby)
- 1 pochvala byla určena všem pracovníkům i vedení centra za organizaci Dne seniorů
- 3 pochvaly byly určeny aktivizačním pracovníkům
- 1 pochvala byla adresována vedení centra a pracovníkům kuchyně za pomoc při povodních
- 1 pochvala byla adresována pracovníkům Denního stacionáře

VOLNOČASOVÉ AKTIVITY

V roce 2024 pracovalo na úseku aktivizačních pracovníků celkem 8 pracovníků:

- 6 pracovníků na plný úvazek
- 1 koordinátorka na zkrácený úvazek
- 1 pracovnice se specializací na arteterapii na zkrácený úvazek (nastoupila do centra v 1. čtvrtletí r. 2024)

Ve 2. polovině roku nastoupila na dlouhodobou pracovní neschopnost koordinátorka volnočasových aktivit, takže ve 2. pololetí fakticky pracovalo na úseku aktivizací převážně jen 7 aktivizačních pracovníků.

Během roku, v případě potřeby, zastupovaly aktivizační pracovnice také v Denním stacionáři.

PRAVIDELNÉ AKTIVITY V PRŮBĚHU ROKU

- tvoření s hlinou v keramické dílně
- rukodělné aktivity v dílně „Šikovné ruce“
- výtvarné aktivity u lůžka
- hraní Bingo
- trénink paměti
- individuální předčítání

- reminiscence (individuální, skupinová)
- hravé zpívání
- zooterapie (canisterapie, felinoterapie, ZOO-koutek)
- vaření s uživateli
- hraní kuželek a jiných společenských her
- zahradní terapie prostřednictvím bylinkových zahrádek (v jarních a letních měsících)

NEPRAVIDELNÉ AKTIVITY V PRŮBĚHU ROKU

CESTOVATELSKÉ PŘEDNÁŠKY a BESEDY

- jsou u uživatelů velmi oblíbeny, protože díky nim poznají místa, která již ve skutečnosti nemají možnost navštívit.

Přednáška o Albánii

17. dubna navštívili centrum manželé Poulíkovi, kteří cestují po celém světě a již několikrát se o zážitky ze svých expedic podělili s našimi uživateli. Tentokrát si pro ně připravili cestovatelskou přednášku o Albánii.

Beseda o pověstech Bruntálu

24. dubna opět po nějakém čase navštívil uživatele centra historik Mgr. Igor Hornišer. Připravil si pro uživatele zajímavou besedu, během které se uživatelé mohli dovědět, jak a proč vznikly v našem kraji různé pověsti, které z nich se zakládají na skutečných faktech, a které jsou naopak vymyšlené.

Přednáška o Indii

Naši uživatelé i uživatelé Denního stacionáře se 25. září 2024 zúčastnili besedy cestovatelů manželů Poulíkových o Indii. Vyprávění bylo velmi zajímavé, poučné, provázené fotkami a videi.

Beseda o Jesenických sopkách

12. října si naši uživatelé a také uživatelé z Denního stacionáře vyslechli přednášku o Jesenických sopkách, kterou vedl Mgr. Igor Hornišer, historik a vedoucí útvaru památkové péče v Muzeu v Bruntále.

Beseda na téma „Tajemné Beskydy“

V pátek 1.11.2024 se ve společenském sále centra konala přednáška na téma "Tajemné Beskydy", kterou vedl Ing. Dušan Pořízka, znalec místní přírody a kultury.

Ing. Pořízka začal svou přednášku obrázky, které zachycovaly nádherné krajinné scenérie Beskyd. Hovořil o známých místech jako je Lysá hora či Pustevny, ale také o méně známých lokalitách v Beskydech, které skrývají svá tajemství.

Předčítání s pracovníky Městské knihovny v Bruntále

Již od roku 2022 spolupracujeme s Městskou knihovnou v Bruntále, a i v tomto roce jsme na tuto spolupráci úspěšně navázali. Pracovníci knihovny 5.3.2024 navštívili uživatele centra, aby jim předčítali z jejich oblíbených knih. Uživatelům předčítají nejen pracovníci knihovny, ale osobně také ředitel knihovny Mgr. Jakub Vlček, který se těší velké oblibě hlavně u uživatelů. Předčítání je vhodné zejména pro uživatele, kteří ze zdravotních důvodů již nejsou schopni číst sami, ale i pro uživatele, pro které se předčítání stalo velmi oblíbenou aktivitou.

Aprílová zábava

5. dubna zorganizovaly pro uživatele aktivizační pracovnice Aprílovou zábavu s živou hudbou. Ve vyzdobeném společenském sále k tanci i poslechu hráli uživatelům manželé Hudeczkovi z Krnova. Zábavy se účastnili nejen uživatelé centra a jejich rodinní příslušníci, ale také uživatelé z Denního stacionáře a senioři z města.

Historická vozidla v areálu Centra Pohoda

31. května se zahradní areál vrátil zpět do minulosti, kdy centrum navštívili pánové ze Spolku historických vozidel Bruntál, aby uživatelům předvedli své poklady. Celkem představili devět vozidel ze svých sbírek a uživatelé si tak mohli připomenout své mládí a obdivovat krásy těchto historických vozů.

Oslava Dne seniorů

28. června se v zahradním areálu konala již tradiční oslava Dne seniorů. Akci navštívili jednak uživatelé centra, často v doprovodu svých příbuzných, ale také uživatelé Denního stacionáře a uživatelé z Domova pro seniory v Krnově. Pozvání přijali i zástupci města, starosta Bruntálu Bc. Martin Henč, místostarostové Ing. Petr Rys, MBA a p. Radek Zatloukal. V úvodu popřál starosta Bruntálu všem především pevné zdraví a uživatele přišla pozdravit také vedoucí odboru sociálních věcí Města Bruntál Mgr. Bc. Ivana Májková.

Pro všechny návštěvníky bylo k dispozici bohaté občerstvení a byl připraven také kulturní program. V úvodu seniorům za doprovodu harmoniky zazpíval zpěvák a muzikant Karel Kekeši, následovalo vystoupení Taneční školy Stonožka pod vedením Tamary Vlachynské a zatančily i Aktivní seniorky Bruntálu. Celé odpoledne zajišťovali hudební doprovod manželé Hudeczkovi z Krnova, s kterými si senioři s chutí zazpívali známé písně.

Karibské mámení

9. srpna uspořádaly aktivizační pracovnice pro uživatele zábavné dopoledne pod názvem „Karibské mámení“. Všichni se sešli v zahradním areálu centra, který byl vyzdoben tak, že připomínal pravou havajskou párty. Uživatelé dostali na krk tradiční havajský věnec, a i pracovnice se ozdobily trásňovými sukýnkami a do vlasů si vpletly květinové čelenky. Kromě uživatelů centra se akce zúčastnili i uživatelé Denního stacionáře.

Společenská akce "Vinobraní"

11.10.2024 připravily aktivizační pracovnice pro uživatele centra ve společenském sále kulturní akci tématicky zaměřenou k vinobraní. Uživatelům hráli k tanci i poslechu manželé Hudeczkovi z Krnova a pro všechny byla připravena ochutnávka vín.

Halloweenské zábavné dopoledne

8. listopadu 2024 se konal pro uživatele 2. ročník halloweenského zábavného dopoledne ve společenském sále centra. Uživatelé si zacvičili, zasoutěžili a zkusili si dvě disciplíny s halloweenskou tematikou.

Uživatelé se účastnili výtvarného projektu na téma Kouzlo lesa aneb lesní tajemství skrytá pod kloboukem

Během měsíce července a srpna 2024 se uživatelé zapojili do projektu Domov plný života na téma: Kouzlo lesa.

Na projektu spolupracovalo více než 14 uživatelů centra i Denního stacionáře, kteří se 1 týdně scházeli ke společnému tvoření.

Projekt s uživateli připravovala a realizovala v rámci arteterapie MgA. Tereza Cenklová.

Pod citlivým vedením arteterapeutky si už s nimi hravě poradili uživatelé, kteří je vkusně a se

zaujetím aranžovali na předem nakaširované a nabarvené klobouky.

Práce šla všem pěkně od ruky. Někteří pracovali ve skupinách, jiní samostatně a během projektu si uživatelé vyzkoušeli řadu výtvarných technik (kaširování, malba, aranžování...) a každý našel to své, co ho zaujalo.

Na závěr došlo i na focení uživatelů v dokončených kloboucích v zahradách obou sociálních služeb. Vznikla tak velmi zajímavá koláž a uživatelům zůstaly z této akce skryty pod klobouky krásné vzpomínky.

Centrum se zapojilo do projektu Psaní od srdce

Smyslem projektu Psaní od srdce je přinášet radost seniorům a přispívat k odstraňování bariér mezi lidmi i generacemi. Organizátoři projektu chtěli upozornit na to, že senioři často zažívají samotu a ubývající sociální kontakty, a přitom mají mnoho zkušeností a zážitků, často i aktivní zájem o své okolí. Psaní od srdce nabídlo také příležitost navázat nové vztahy a zase jednou, u někoho možná poprvé v životě, poslat rukou psaný dopis.

Cílem projektu bylo získat v období od 26. dubna do 12. května 2024 pisatele pro několik tisíc dopisů. Dopisy pak putovaly za pomoci pečovatelek k seniorům především v domácím prostředí, ale i do domovů pro seniory.

ZMĚNA PROSTŘEDÍ

V průběhu roku, pokud bylo příznivé počasí, vyjížděly aktivizační pracovnice pravidelně s uživateli na výlet. Výlety mimo centrum mohly být realizovány díky služebnímu vozu Peugeot Boxer, ve kterém bez problémů přepravujeme i imobilní uživatele na vozíčku.

Návštěva zahradního centra

9. dubna vyjely aktivizační pracovnice s uživateli na výlet do zahradního centra Gardenpolis v Bruntále. Uživatelé si se zájmem prohlédli květiny, které Gardenpolis nabízí k prodeji, včetně rostlin na zahradě. Následovala návštěva místní kavárny, která je součástí zahradního centra.

Výlet do mini Muzea hraček v Nových Heřminovech

16. května vyrazili uživatelé služebním vozem Peugeot Boxer s aktivizačními pracovníci na výlet do Nových Heřminov, kde navštívili mini muzeum hraček a kočárků.

Do stejného místa vyrazila další skupinka uživatelů 6. a 30. srpna. Navštívili zde nově otevřený zmrzlinový stánek, kde mimo jiné měli příležitost nakrmit zakrslé kozy, pozorovat pasoucí se lamy a jiná drobná domácí zvířata. Na konci výletu uživatelé navštívili místní zámeckou čokoládovnu, kde si pochutnali na výborném zákusku a zmrzlině.

Návštěva farmářských trhů

Aktivizační pracovnice splnily přání některým uživatelům a 8. srpna je doprovodily na farmářské trhy, které se konaly na bruntálském náměstí.

Uživatelé si užívali pěkného počasí a se zájmem sledovali, co který prodejce nabízí. Nejvíce je zaujaly stánky s čerstvou zeleninou.

Návštěva bruntálského zámku

4. prosince navštívili uživatelé v doprovodu aktivizačních pracovníků bruntálský zámek, který si mohli bezplatně prohlédnout, vč. výkladu o jeho historii.

MEZIGENERAČNÍ SPOLUPRÁCE

Žáci ZŠ Petrin předvedli uživatelům biblický příběh

5. ledna navštívili centrum žáci ZŠ Petrin, aby uživatelům v dobových převlecích a za

doprovodu písní a veršů předvedli putování tří mudrců.

Žáci a učitelé ze ZŠ Okružní obdarovali uživatele

V rámci mezigenerační spolupráce navštívili 25. ledna žáci 1. třídy ZŠ Okružní Bruntál uživatele centra, aby společně vyráběli krásná papírová přáníčka a strávili tak společně příjemné dopoledne.

Aktivizační pracovnice společně s uživateli vytvořily pro děti velké srdce a do něj nalepily životní moudra seniorů a také vzkazy pro děti. Na závěr děti a učitelé předaly uživatelům darem kapslový kávovar společně s několika baleními kávových kapslí, aby si uživatelé zpříjemnili lahodnou kávou chvíle u volnočasových aktivit.

Jarní setkání s písničkou

26. března přišli žáci z 8. třídy Základní školy Jesenická Bruntál uživatelům centra zpříjemnit dopoledne. Setkání seniorů s mladou generací probíhalo v kulturních místnostech na jednotlivých úsecích přímé péče. Děti si pro uživatele připravily pásmo písniček a básniček a vše se neslo ve velmi přátelské atmosféře. Na závěr si všichni společně zazpívali za doprovodu kytary a houslí. Děti pak rozdaly uživatelům dárky, které pro ně vytvořily.

Jarní mezigenerační tvoření

10. dubna v dopoledních hodinách proběhlo ve společenském sále centra další z mezigeneračních setkání s žáky 1. a 5. třídy ZŠ Okružní v Bruntále a studenty Střední průmyslové školy a Obchodní akademie v Bruntále.

Uživatelé se ve společnosti dětí věnovali rukodělným pracím, kdy tématem setkání bylo jarní tvoření. Všichni společně vyráběli výrobky z proutí – věnečky, kočičky, ovečky, berušky a další.

Čarodějnické cvičení s dětmi z MŠ Okružní

29. dubna navštívily děti z MŠ Okružní uživatele centra, aby si společně zacvičily. Cvičení se neslo v duchu blížícího se pálení čarodějnic.

Děti přišly v okouzlujících čarodějnických maskách a kostýmech a stejně tak byly vystrojeny i paní učitelky. Sálem se nesla čarodějnická hudba, společně se všichni protáhly a zatancovaly si.

Otvírání zahrady spojené s opékáním špekáčků

3. května se v dopoledních hodinách konalo společné setkání uživatelů centra s žáky SPŠ a OA Bruntál a s Aktivními seniorkami při příležitosti otvírání zahradního areálu po zimním období. Na akci se sešlo cca 70 osob a součástí dopoledne bylo opékání špekáčků, s čímž pomohli seniorům studenti i Aktivní seniorky.

Oslava Dne matek

U příležitosti blížícího se Dne matek uživatelky centra 7. května navštívili žáci 4.A, Základní školy Petrin. V kulturních místnostech na jednotlivých patrech si společně zazpívali známé písně a na závěr žáci předali uživatelkám kytičku, kterou zajistilo Centrum Pohoda. Uživatelky, které již ze zdravotních důvodů nebyly schopny se zúčastnit posezení v kulturní místnosti navštívily děti přímo na pokojích, kde se s nimi pozdravily a rovněž předaly kytičku.

Společné cvičení s dětmi z MŠ Okružní

Již pravidelně, každých 14 dnů navštěvují děti z MŠ Okružní uživatele centra a v rámci mezigenerační spolupráce společně cvičí.

Tvořivé mezigenerační dopoledne

23. října se ve společenském sále centra setkali uživatelé, Aktivní seniorky, žáci Základní školy

Okružní a studenti Střední průmyslové školy a Obchodní akademie v Bruntále a společně tvořili podzimní výrobky.

ADVENTNÍ ČAS V CENTRU

Pečení vánočních perníčků

3. prosince se již tradičně sešli uživatelé centra se studenty 1. ročníku Střední průmyslové školy a Obchodní akademie v Bruntále, pod vedením paní učitelky Ing. Karly Hynštové a Bc. Jany Kočařové, aby jako každý rok společně zdobili vánoční perníčky.

Mikuláš s andělem a čertem navštívil uživatele

Tak jako každý rok, i letos 5. prosince navštívil uživatele na pokojích mikuláš s andělem a čertem. Ačkoliv se z této trojice těší především děti, i pro uživatele centra to byl příjemný zážitek. Užili si legraci a jako sladká třešinka byla pro každého připravena čokoládová figurka.

Adventní mezigenerační setkání

11. prosince proběhlo ve společenském sále centra mezigenerační setkání žáků 1. a 2. tříd Základní školy Okružní Bruntál. Na výpomoc přišli také studenti Střední průmyslové školy a Obchodní akademie Bruntál a jedna členka Aktivních seniorek.

Tématem setkání bylo vánoční tvoření a děti si pro seniory připravily na závěr krátké vystoupení.

Děti předvedly uživatelům biblický příběh

13. prosince navštívili centrum žáci ze ZŠ Petrin Bruntál, kteří pod vedením třídní učitelky Mgr. Petry Gerstnerové uživatelům zazpívali a zahráli biblický příběh o narození Ježíška.

Žáci ZŠ Cihelní rozdávali dárečky

17. prosince v dopoledních hodinách navštívili uživatele centra žáci Základní školy Cihelní Bruntál, kteří seniorům přinesli vlastnoručně vyrobené vánoční ozdoby. Uživatelé byli velmi potěšeni, a nakonec si všichni zazpívali vánoční písně a koledy.

Adventní setkání s žáky ZŠ Jesenická

18. prosince navštívili v adventním čase žáci ZŠ Jesenická Bruntál v doprovodu pí učitelky Mgr. Miroslavy Henčové centrum a jako každý rok přišli potěšit uživatele vánočními písněmi a povídkami o vánočních svátcích tak, jak je zažili naši uživatelé. Nakonec předali uživatelům vlastnoručně vyrobené dárečky.

Prosincové pečení cukroví

V průběhu celého prosince uživatelé vždy jeden den v týdnu společně s aktivizačními pracovníky pekli vánoční cukroví. V prvním týdnu si uživatelé ze všech úseků připravili těsto a každý úsek tak měl své vlastní linecké. Následující tři týdny se pak z připravených těst vykrajovalo a peklo cukroví. Poslední týden se uživatelé ze všech úseků sešli a společně upečené cukroví slepovali marmeládou. Hotové cukroví si pak uživatelé rozdělili a odnesli na pokoj.

Uživatelé oslavili Štědrý den

Tak jako každý rok, se uživatelé 24. prosince v podvečer společně sešli na slavnostní štědrovečerní večeři, která byla pro ně připravena v jídelně centra. Uživatele přišla pozdravit ředitelka centra Bc. Jarmila Šíbllová a společně s vedoucí přímé péče pí Miroslavou Sedlákovou popřála všem krásné svátky a hodně zdraví do nadcházejícího roku. Uživatele, kteří se ze zdravotních důvodů nemohli společně večeře zúčastnit v jídelně nebo chtěli večeřet v soukromí,

navštívily pak přímo na pokojích. Někteří uživatelé povečeřeli ve společnosti svých příbuzných, pro které byla také připravena slavnostní večeře.

Podávalo se tradiční menu, takže uživatelé si mohli pochutnat na rybí polévce, smaženém kaprovi a bramborovém salátu a kdo ryby nemusí, měl připravenou kuřecí polévku, smažený kuřecí řízek a brambory.

Rozloučení se starým rokem

Dne 30. prosince připravily aktivizační pracovnice pro uživatele společenskou zábavu s podtitulem "Rozloučení se starým rokem". Akce se účastnili nejen uživatelé centra, ale také uživatelé Denního stacionáře a návštěvníci z města. Některé uživatele doprovodili také jejich rodinní příslušníci.

K tanci i poslechu hráli manželé Hudeczkovi, které si uživatelé oblíbili a jejich hudební produkce se jim velmi líbí. Bohaté občerstvení zajišťovala jako vždy pí Drabová.

Pro návštěvníky byl připraven slavnostní fotokoutek, kde si mohli pořídit fotografii na památku. Aktivizační pracovnice připravily bohatou tombolu, takže při losování panovalo napětí, zda se štěstí na někoho usměje. Před 17 hodinou si uživatelé fiktivně odpočítali půlnoc, následoval přípitek a přání všeho nejlepšího do nového roku.

JEŽÍŠKOVA VNOUČATA

Ježíškova vnučata jsou celoročním projektem Nadačního fondu Českého rozhlasu, jehož hlavním vrcholem je předvánoční plnění přání tisíců osamělých seniorů v ČR. Na webu jeziskovavnuocata.cz mají lidé, vždy od poloviny listopadu, možnost vybírat jak z přání hmotných, tak zážitkových.

Centrum Pohoda se do tohoto projektu zapojuje od samého začátku a nejinak tomu bylo i v roce 2024.

Aktivizační pracovnice Alice Lileková, která má v centru projekt na starost, už od září úzce spolupracovala s pracovníky jednotlivých úseků přímé péče a společně se snažili vytipovat vhodné uživatele, kteří splňují podmínky projektu a přemýšleli, co by tyto uživatele nejvíc potěšilo a co by jim udělalo radost.

Následně se zapisovala jednotlivá přání do systému a čekalo se na jejich schválení. Rok od roku se pravidla zpřísnují a musí se pečlivě vážit slova, aby bylo požadované přání schváleno.

Po schválení přání se otevřela databáze veřejnosti a každý mohl vybrat dárek podle svých představ. Jelikož je více dárců než seniorů, Ježíškova vnučata preferují, aby se vícečetná přání seniorů rozepsala jednotlivě, aby tak mělo šanci více drobných dárců.

V našem centru se z dárku těšilo 18 seniorů, kteří obdrželi celkem 21 dáreků od 21 dárců z různých koutů republiky.

Většina dáreků byla zaslána poštou a některé dárky přinesli dárci seniorům osobně. V rámci projektu jsme se setkali i se zajímavými zážitky. Např. jedna dárkyně, která vlastní obchod s květinami, splnila přání jedné naší seniorce a poslala jí hezké sušené květiny i s vázou. Litovala jen toho, že bydlí daleko od Bruntálu, protože jinak by připravila obdarované seniorce kytici přímo na míru.

Určitě nejzajímavějším dárkem byla hra Člověče, nezlob se, kterou vyrobil dárcem z Ostravy pro našeho uživatele pana Františka na 3D tiskárně. Pro jistotu přiložil ale i klasickou hru.

Většinou každý dárcem kromě požadovaného dárku přiložil do balíčku ještě nějakou sladkost, a vždy byla u balíčku napsaná kartička s osobním přáním všeho dobrého do nového roku.

Alice Lileková říká, že se všemi dárci byla hezká spolupráce. Dárce zajímaly všechny podrobnosti, vyměnili si vzájemně spousty mailů i telefonátů, aby mohli seniorům připravit dárek zcela podle jejich přání a případně k původnímu přání dodat ještě nějaký dáreček navíc.

Druhým rokem s centrem spolupracuje jeden dárcce, který si jednoho našeho uživatele na dálku „adoptoval“ a posílá mu dárky nejen v rámci projektu Ježíškova vnučata, ale i během roku na svátek, narozeniny a Mikuláše.

Nejhezčí na celé akci bylo samotné předávání dárečků dojatým seniorům, kdy často i slzička ukápla.

Děkujeme touto cestou všem lidem, kteří mají srdce na pravém místě, kteří prokázali to správné nadšení a neváhali věnovat čas i své prostředky, aby vykouzlili úsměv na tvářích seniorů a alespoň na chvíli v nich zažehli jiskřičku, že někdo na ně někdo myslí.

ROZŠÍŘENÁ ZOOTHERAPIE

V centru již několik let probíhá u uživatelů zooterapie, a to především canisterapie (terapie prostřednictvím psa) a felinoterapie (terapie prostřednictvím kočky).

Nově jsme zařadili tyto zooterapie:

Ponyterapie

13. března navštívila naše zařízení paní Hana Pravdová, která k nám přivezla svého poníka jménem Topinka, aby s ním prováděla ponyterapii.

Ponyterapie je kontaktní, šetrná terapie koněm, která využívá koně jako terapeutické médium. Blahodárně ovlivňuje psychiku člověka, jemnou a hrubou motoriku. Napomáhá lidem se sníženou pohyblivostí, lidem s demencí a úzkostmi ke zlepšení společenského chování.

Terapeutický kůň pomáhá budovat sebedůvěru, soběstačnost, perspektivu i důvěru. Zlepšuje komunikaci a sociální dovednosti. Koně jsou mistry řeči těla, kteří ihned vědí, jak se člověk cítí. Reagují a poskytují okamžitou zpětnou vazbu, mají uklidňující účinek na lidi všech věkových skupin.

Pony Topinka si okamžitě získala srdce všech uživatelů. Radost z dotyku a pomazlení měli nejen uživatelé, ale i sloužící personál centra.

Kuniterapie – králičí terapie

V centru je uživatelům k dispozici ZOO koutek, kde mají možnost pozorovat akvarijní rybičky, pohladit si agamu vousatou, podívat se na vodní želvy a pokochat se pohledem na barevné andulky.

Velmi oblíbeným mazlíčkem je králík Bobina, s kterým aktivizační pracovnice pravidelně navštěvuje uživatele na pokojích.

Zvířata sice neodstraní příčiny nemocí, mohou však jejich průběh výrazně zmírnit. Svou přítomností a kontaktem s člověkem zlepšují psychický stav i sebevědomí a zmírňují pocit osamění. Hlazení psa, kočky nebo pozorování rybiček v akváriu napomáhá relaxaci a uvolnění.

Canisterapie s novým psím kamarádem

Od června docházela do centra sl. Nikola Urbanová a společně se svým 1,5letým pejskem Koudym navštěvovala uživatele. Nikola je studentkou České zemědělské akademie v Humpolci, kde navštěvuje 4. ročník obor záchranářská kynologie. Koudy je border kolie a jelikož potřebuje denně cca hodinu fyzické nebo mentální aktivity, se svou majitelkou Nikolou trénuje každý den agility.

Uživatelé na Koudyho velmi dobře reagovali a na každou návštěvu se těšili.

Ochočené sovičky

14. listopadu zavítala do centra velmi milá návštěva až z rovníkové Afriky. Uživatele navštívily dvě ochočené, roztomilé sovičky Rozárka a Ariel v doprovodu pí Viktorie Agathy Tělecké.

Uživatelé se dozvěděli mnohé o jejich životě, jak loví, co vše se dostane na jejich jídelníček a jak se liší ve volné přírodě a v zajetí.

NOVÉ AKTIVITY

Virtuální realita

Koncem minulého roku jsme v centru zařadili pro uživatele novou volnočasovou aktivitu – virtuální realitu.

Virtuální realita je technologie, která uživateli zobrazí fiktivní trojrozměrný svět pomocí speciálních brýlí a umožní mu tak vstup do simulovaného prostředí.

Technologie virtuální reality vytváří iluzi skutečného světa. Díky speciálním brýlím si uživatelé mohou užívat například prosluněné pláže, procházky v lese nebo pohledy do vesmíru. Přestože se jedná o technologii, k jejímuž rozšíření mezi běžné uživatele došlo až v několika posledních letech, výsledky řady zejména zahraničních výzkumů dokládají pozitivní vliv virtuální reality na kvalitu života ve stáří. U uživatelů dochází k stimulaci kognitivních funkcí (zejména paměti a učení) a kromě mentálních funkcí virtuální realita pomáhá udržovat, zdokonalovat nebo dokonce rozvíjet nové motorické dovednosti, např. schopnost udržet rovnováhu či stabilizovat chůzi. Své využití nachází i v reminiscenční terapii. V současné době jsme tuto aktivitu zařadili do pravidelných týdenních aktivit.

Arteterapie

Od března jsme zavedli pro uživatele novou aktivizační metodu – arteterapii. Arteterapii se v centru věnuje MgA. Tereza Cenklová, která již před 10 lety v rámci praxe tuto metodu v centru zaváděla a nyní se jí věnuje naplno.

Pojem arteterapie lze velmi zjednodušeně definovat jako léčebný postup využívající pro své účely výtvarné umění. Je určena osobám jakéhokoli věku, a i s různým typem postižení (fyzické, smyslové, psychické, mentální, ale i sociální znevýhodnění).

Konkrétně u seniorů dokáže nastartovat chuť realizovat dosud skryté schopnosti a talenty, aktivizovat tvořivý přístup k životu, ale také prohloubit sebeprožívání a sebepoznání. Mimoto přispívá k posílení paměti, uvolnění fantazie a procvičení jemné motoriky rukou. Uživatele obohatí nejen o poznání různých výtvarných technik a materiálů, ale i o nové vizuální a hmatové vjemy a v neposlední řadě jim může alespoň trochu ulevit od často bolestných problémů spojených s nelehkými životními změnami.

Arteterapeutické metody lze využít jak v rámci skupiny ve výtvarné dílně v Centru Pohoda nebo v Denním stacionáři, tak i individuálně na pokojích jednotlivých uživatelů.

U arteterapie platí, že cesta je cíl. Nejde o vytvoření dokonalého uměleckého díla, ale spíše o proces tvorby samotný, o prožitek z něho a zpětnou vazbu od arteterapeuta nebo i ostatních uživatelů. Prostřednictvím koláží, plastelíny, starých pohlednic, ale i kufříků plných překvapení atd. společně s uživateli zjišťujeme, kolik pestrých zážitků a radosti nám může arteterapie nabídnout.

Prezentace centra

- webová stránka centra www.centrum-pohoda.cz
- webová stránka města Bruntál www.mubruntal.cz
- informační letáky centra (pro každou sociální službu zvlášť)
- zprávy o aktualitách a činnosti centra v regionálním tisku Náš domov

- prezentace organizace v rámci komunitního plánování sociálních služeb města Bruntál (pracovní skupina Senioři a pracovní skupina Osoby se zdravotním postižením)
- prezentace centra v komisi sociální a prevence kriminality
- prezentace centra na Veletrhu zdraví a sociálních služeb
- prezentace centra v TV Polar

Zpráva o „public relations“

Období	Název zprávy, článku, reportáže apod.	Médium
05.01.2024	Štědrovečerní večere	www.centrum-pohoda.cz
05.01.2024	Rozloučení se starým rokem	www.centrum-pohoda.cz
05.01.2024	Mše při příležitosti svátku Tří králů	www.centrum-pohoda.cz
10.01.2024	Žáci ZŠ Petrin předvedli uživatelům biblický příběh	www.centrum-pohoda.cz
26.01.2024	Žáčci a učitelé ze ZŠ Okružní obdarovali uživatele	www.centrum-pohoda.cz
22.02.2024	Masopust v Denním stacionáři	www.centrum-pohoda.cz
28.02.2024	Setkání se školáky vykouzilo úsměvy na tvářích seniorů	Náš domov
06.03.2024	Setkání s Karlem Kekešim	www.centrum-pohoda.cz
06.03.2024	Virtuální realita – nová aktivita pro uživatele	www.centrum-pohoda.cz
08.03.2024	Předčítání s pracovníky Městské knihovny v Bruntále	www.centrum-pohoda.cz
08.03.2024	Terapie u kávy	www.centrum-pohoda.cz
14.03.2024	Ponyterapie – terapie koněm	www.centrum-pohoda.cz
27.03.2024	Centrum Pohoda získalo na konci r. 2023 certifikaci v konceptu bazální stimulace	Náš domov
03.04.2024	Jarní setkání s písničkou	www.centrum-pohoda.cz
03.04.2024	Pečení perníků se studenty SPŠ a OA Bruntál	www.centrum-pohoda.cz
03.04.2024	Připravujeme...	www.centrum-pohoda.cz
08.04.2024	Arteterapie – nová metoda pro uživatele	www.centrum-pohoda.cz
08.04.2024	Aprílová zábava	www.centrum-pohoda.cz
10.04.2024	Návštěva zahradního centra	www.centrum-pohoda.cz
10.04.2024	Králík Bobina obveseluje uživatele	www.centrum-pohoda.cz
10.04.2024	Jarní mezigenerační tvoření	www.centrum-pohoda.cz
18.04.2024	Pečovatelská služba již funguje v nových prostorách	www.centrum-pohoda.cz
18.04.2024	Cestovatelská přednáška o Albánii	www.centrum-pohoda.cz
22.04.2024	V Bruntále otevřeli nové prostory pro pečovatelskou službu v adaptované vile	TV Polar
24.04.2024	Uživatelé si vyprávěli o pověstech Bruntálu	www.centrum-pohoda.cz
24.04.2024	Poník Topinka obveseluje uživatele	www.centrum-pohoda.cz
29.04.2024	Připravujeme...	www.centrum-pohoda.cz
29.04.2024	Centrum se zapojilo do projektu Psaní od srdce	www.centrum-pohoda.cz

02.05.2024	Poděkování zubní lékařce MDDr. Gabriele Hamrlík	Náš domov
06.05.2024	Otvírání zahrady spojené s opékáním špekáčků	www.centrum-pohoda.cz
13.05.2024	Oslava Dne matek	www.centrum-pohoda.cz
15.05.2024	Společné cvičení s dětmi z MŠ Okružní	www.centrum-pohoda.cz
17.05.2024	Výlet do Minimuzea hraček v Nových Heřminovech	www.centrum-pohoda.cz
29.05.2024	Pečovatelská služba nově sídlí v opravené vile	Náš domov
30.05.2024	Návštěva uživatelů Denního stacionáře v ZŠ v Horním Benešově	www.centrum-pohoda.cz
03.06.2024	Historická vozidla v areálu Centra Pohoda	www.centrum-pohoda.cz
03.06.2024	Další návštěva poníka v centru	www.centrum-pohoda.cz
04.06.2024	Připravujeme Den seniorů	www.centrum-pohoda.cz
17.06.2024	Uživatelé stacionáře vystoupili na Dni zdraví	www.centrum-pohoda.cz
17.06.2024	Výlet do Pradědovy galerie v Jiřikově	www.centrum-pohoda.cz
26.06.2024	Klienti Centra Pohoda si každou canisterapii užívají	Náš domov
26.06.2024	Pohodář – pololetník pro uživatele a veřejnost, který shrnuje všechny důležité informace o provozu centra za 1. pololetí 2024	www.centrum-pohoda.cz
01.07.2024	Uživatelé oslavili Den seniorů	www.centrum-pohoda.cz
10.07.2024	Nový psí kamarád těší uživatele	www.centrum-pohoda.cz
24.07.2024	Zvýšení úhrady za sociální služby v Denním stacionáři od 1.9.2024	www.centrum-pohoda.cz
24.07.2024	Rozšíření základních činností pečovatelské služby a zvýšení cen od 1.9.2024	www.centrum-pohoda.cz
30.07.2024	Koudy pravidelně navštěvuje uživatele Denního stacionáře	www.centrum-pohoda.cz
02.08.2024	Připravujeme...	www.centrum-pohoda.cz
06.08.2024	Zvýšení úhrad za stravu a bydlení v pobytových službách od 1.10.2024	www.centrum-pohoda.cz
07.08.2024	Uživatelé na výletě v Nových Heřminovech	www.centrum-pohoda.cz
12.08.2024	Návštěva farmářských trhů	www.centrum-pohoda.cz
12.08.2024	Karibské mámení	www.centrum-pohoda.cz
13.08.2024	Zvýšení úhrad za stravu, bydlení a péči v odlehčovací službě od 1.10.2024	www.centrum-pohoda.cz
02.09.2024	Výlet s uživateli do Minimuzea v Nových Heřminovech a návštěva zámecké čokoládovny	www.centrum-pohoda.cz
03.09.2024	Setkání uživatelů i zaměstnanců centra s hejtmanem MSK a starostou Bruntálu	www.centrum-pohoda.cz
05.09.2024	V zahradním areálu centra bylo vytvořeno dětské hřiště	www.centrum-pohoda.cz
23.09.2024	Poděkování ředitelky centra	www.centrum-pohoda.cz
26.09.2024	Beseda o Indii	www.centrum-pohoda.cz
30.09.2024	Připravujeme...	www.centrum-pohoda.cz

02.10.2024	Poník Topinka potěšil klienty bruntálského Denního stacionáře i děti ze školky	Náš domov
04.10.2024	Setkání uživatelů a rodinných příslušníků s pracovníky Denního stacionáře	www.centrum-pohoda.cz
08.10.2024	Pokračuje mezigenerační cvičení uživatelů a dětí	www.centrum-pohoda.cz
11.10.2024	Uživatelé si užili společenskou akci "Vinobraní"	www.centrum-pohoda.cz
14.10.2024	Felinoterapie, jedna z oblíbených zooterapií	www.centrum-pohoda.cz
16.10.2024	Centrum získalo certifikaci v konceptu paliativní péče	www.centrum-pohoda.cz
23.10.2024	Karel Kekeši opět bavil uživatele	www.centrum-pohoda.cz
29.10.2024	Tvořivé mezigenerační dopoledne	www.centrum-pohoda.cz
29.10.2024	Právě vychází nový časopis Pohodář	www.centrum-pohoda.cz
31.10.2024	Centrum Pohoda získalo certifikát na paliativní péči	Náš domov
04.11.2024	Přednáška na téma „Tajemné Beskydy“	www.centrum-pohoda.cz
04.11.2024	Uživatelé opět začínají spolu vařit	www.centrum-pohoda.cz
04.11.2024	Virtuální realita jako skvělý nástroj pro aktivizaci uživatelů	www.centrum-pohoda.cz
11.11.2024	Halloweenské zábavné dopoledne	www.centrum-pohoda.cz
13.11.2024	Předčítání pro uživatele	www.centrum-pohoda.cz
13.11.2024	Uživatelé se účastnili výtvarného projektu na téma Kouzlo lesa aneb lesní tajemství skrytá pod kloboukem	www.centrum-pohoda.cz
15.11.2024	Návštěva ochočených soviček v centru	www.centrum-pohoda.cz
25.11.2024	Bingo – oblíbená hra uživatelů	www.centrum-pohoda.cz
25.11.2024	Adventní program na prosinec	www.centrum-pohoda.cz
25.11.2024	Právě vychází časopis centra Pohodář	www.centrum-pohoda.cz
28.11.2024	Uživatelé Centra Pohoda se zapojili do projektu a vyráběli klobouky	Náš domov
03.12.2024	Uživatelka centra slavila 101 let	www.centrum-pohoda.cz
05.12.2024	Pečení vánočních perníčků	www.centrum-pohoda.cz
05.12.2024	Uživatelé navštívili bruntálský zámek	www.centrum-pohoda.cz
06.12.2024	Mikuláš s čertem a andělem navštívil uživatele	www.centrum-pohoda.cz
16.12.2024	Adventní mezigenerační setkání	www.centrum-pohoda.cz
16.12.2024	Děti předvedly uživatelům biblický příběh	www.centrum-pohoda.cz
17.12.2024	Odpoledne s přírodní kosmetikou JUST	www.centrum-pohoda.cz
17.12.2024	Žáci ZŠ Cihelní rozdávali dárečky	www.centrum-pohoda.cz
18.12.2024	V zahradě Centra Pohoda vybudovali nové dětské hřiště	Náš domov
19.12.2024	Adventní setkání s žáky ZŠ Jesenická	www.centrum-pohoda.cz
20.12.2024	Prosincové pečení cukroví	www.centrum-pohoda.cz
30.12.2024	Uživatelé oslavili Štědrý den	www.centrum-pohoda.cz
31.12.2024	Adventní střípky z Denního stacionáře	www.centrum-pohoda.cz
31.12.2024	Rozloučení se starým rokem	www.centrum-pohoda.cz

Ochočené sovičky



Ponyterapie



Mezigenerační tvoření



Předčítání s pracovníky Městské knihovny



Společné tvoření na Denním stacionáři



Nová zimní zahrada na Denním stacionáři



8. Zpráva o plnění investičního plánu za rok 2024

Investice:

1. Rekonstrukce vily pro zázemí Pečovatelské služby

Z důvodu vybudování nové zubní ordinace jsme opustili prostory na Okružní 20, a po dohodě se zřizovatelem bylo rozhodnuto, že nové zázemí se vytvoří ve vile v areálu Centra na Okružní 14. Zřizovatel zafinancoval vnější plášť fasády, okna a zateplení půdních prostor. Na nás zbyla oprava topení, podlahy, elektřina a dovybavení vily. Vznikly zde krásné prostory 3 kanceláří, kuchyňka, koupelna, hostinský pokoj a skladové prostory.

2. Suché stání v zahradě pro služební automobily

Na parkovišti v zahradě Centra jsme postavili suché stání pro dva služební automobily, které slouží pro pečovatelskou službu.

3. Elektrické laterální lůžko

Dále jsme pořídili laterální lůžko. Je to již třetí takové lůžko, kterým disponujeme. V loňském roce se nám podařilo pořídit dvě z nadace ČEZ. Toto lůžko bylo pořízeno z investičního fondu organizace. Zvyšuje komfort pro ležící uživatele a snižuje fyzickou zátěž ošetřujícího personálu.

4. Dětské hřiště v zahradě Centra

V rámci zvyšování kvality jsme v letošním roce postavili dětské hřiště v zahradě centra. Jedná se o prvek, který podpoří mezigenerační vztahy mezi našimi uživateli a menšími dětmi.

5. Osobní výtah v budově B2

Na tuto investici nám přispěl zřizovatel v roce 2023 částkou 1.000 000 Kč. Výtah se nám podařilo vysoutěžít za 700 000,- Kč bez DPH. Výtah byl předán v březnu roku 2024 do užívání. Za zbývajících 300 000,- Kč jsme realizovali výměnu podlahoviny v jídelně Centra.

Zrekonstruovaná vila a suché stání pro vozidla Pečovatelské služby



Laterální lůžko



Dětské hřiště v zahradě Centra



Opravy a projekty 2024

Opravy:

- V roce 2024 jsme pokračovali s postupnou rekonstrukcí koupelen na pokojích uživatelů. Vzhledem ke stáří koupelen a jejich stavu chceme postupně opravovat koupelny na pokojích, stupačky a topení. V roce 2024 se nám podařilo získat dotaci z MSK ve výši 450 000,- Kč za kterou se opravily čtyři koupelny ve službě Domovy pro seniory.
- Další významnou opravou je oprava střechy na budově B2. Na tuto opravu jsme obdrželi účelovou dotaci od zřizovatele ve výši 1 000 000,- Kč. Samotná realizace opravy se přesunula na 1. pololetí roku 2025.

Projekty:

- V roce 2024 byl dokončen projekt z MSK, který nám byl schválen v roce 2023 na rekonstrukci prostor pro rehabilitaci a aktivizaci v celkové výši 206.000,- Kč při 50 % spoluúčasti 103.000,- Kč. Místnosti se dokončily v květnu.

MSK

- V únoru 2024 jsme podávali dvě žádosti na dotaci na MSK.
- První žádost byla podána na vybavení provozních částí pobytových služeb v celkové výši 784.000,- Kč při 50 % spoluúčasti 392.000,- Kč. Z této dotace byl pořízen nový el. varný kotel, konvektomat do stravovacího provozu, sušička do prádelny a koupací lůžko.
- Druhá žádost byla podána na odborné vzdělávání zaměstnanců v celkové výši 39.100,- Tato žádost byla zařazena do náhradních projektů

Místnost pro rehabilitaci



Snoezelen



Plánované investice k realizaci v letech 2025 - 2027

Světlíky ve stravovacím provozu

Jedná se o výměnu stávajících původních světlíků, které jsou již popraskané a netěsní. Dochází k průsaku dešťové vody a poškození budovy.

Dílčí opravy fasád

Postupně plánujeme opravit fasády na všech budovách.

Myčka černého nádobí

S ohledem na počet jídel připravovaných ve stravovacím provozu bychom chtěli pořídit myčku černého nádobí, která výrazně pomůže pracovníkům ve stravovacím provozu.

Oprava střechy

Postupně chceme opravit střechu na všech budovách Centra. Střechy jsou původní a dochází k častým průsakům vody.

Opravy koupelen uživatelů

V roce 2024 plánujeme investice do oprav koupelen u uživatelů. Dochází s ohledem na stáří některých koupelen k průsaku vody z odtoků a odpadů a poškození místností pod nimi.

Automobily pro PS

V roce 2025 plánujeme zakoupit 2 elektromobily (pick-up) pro Pečovatelskou službu v předpokládané výši **2.000.000,- Kč** a to v případě, že se nám podaří získat na tento nákup dotaci. V případě, že finance na pořízení těchto elektromobilů nezískáme, plánujeme pořídit 2 benzínové automobily, v předpokládané hodnotě ve výši **1.000.000,- Kč**, které uhradíme z našeho investičního fondu.

Mandl

Z důvodu stáří plánujeme pořídit nový mandl do prádelny. Současný je již zastaralý a dochází k častým poruchám a nákladným opravám. Na tuto investici budeme žádat dotaci z MSK.

Chladicí lůžko

S ohledem na využití pietní místnosti plánujeme pořídit chladicí lůžko pro zesnulé.

Automatické antidekubitní matrace

Vzhledem ke skladbě uživatelů plánujeme pořídit nové antidekubitní matrace, které zkvalitní naši péči.

Průmyslová pračka

Z důvodu stáří plánujeme pořídit novou pračku do prádelny. Na tuto investici budeme žádat dotaci z MSK.

9. Ekonomické údaje – celkem za organizaci

9.1 Výsledek hospodaření k 31. 12. 2024(Kč)

	náklady (Kč)	výnosy (Kč)	výsledek hospodaření (Kč)
Hlavní činnost	92.943.588,19	91.990.484,27	-953.103,92
Doplňková činnost	5.730.663,47	6.683.767,39	953.103,92
Celkem	98.674.251,66	98.674.251,66	0

9.2 Návrh na rozdělení zlepšeného výsledku hospodaření (Kč)

Výsledek hospodaření za rok 2024	z toho	
	převod do rezervního fondu	převod do fondu odměn
0	0	0

9.3 Výsledek hospodaření po jednotlivých druzích soc. služeb k 31. 12. 2024 (v Kč)

Druh sociálních služeb	náklady (v Kč)	výnosy (v Kč)	výsledek hospodaření (v Kč)
Domovy pro seniory	56.630.169,52	56.466.541,21	-163.628,31
Domovy pro osoby se zdravotním postižením	24.450.293,19	24.326.926,85	-123.366,34
Odlehčovací služby	1.339.152,02	1.263.480,23	-75.671,79
Pečovatelská služba	8.134.468,38	7.567.927,56	-566.540,82
Denní stacionáře	2.389.505,08	2.365.608,42	-23.896,66
Celkem	92.943.588,19	91.990.484,27	-953.103,92

9.4 Dotace MPSV na podporu sociálních služeb v r. 2024 (tis. Kč)

Druh sociálních služeb (dle registrace)	Dotace MPSV na podporu sociálních služeb v r. 2024 (tis. Kč)
Domovy pro seniory	19.508
Domovy pro osoby se zdravotním postižením	10.582
Odlehčovací služby	502
Pečovatelská služba	2.055
Denní stacionáře	797
Celkem	33.444

9.5 Investiční akce v r. 2024 (Kč)

Zdroj (poskytovatel)	Účel akce	Výše (Kč)
Zapojení investičního fondu – investiční příspěvek zřizovatele	Výměna výtahu	700.000,00
Zapojení investičního fondu – dotace MSK ve výši 63.914,-, Kč)	Sprchovací lehátko Carevo	127.828,00
Zapojení investičního fondu – dotace MSK ve výši 150.582,15 Kč)	Konvektomat RETIGO	301.164,30
Zapojení investičního fondu – dotace MSK ve výši 103.230,- Kč)	Kotel el. EB 210/90	206.460,00
Zapojení investičního fondu	Lůžko Essenza	94.835,65
Zapojení investičního fondu – dotace MSK ve výši 74.273,85 Kč)	Sušička DOMUS DTT	151.355,00
Zapojení investičního fondu	Zastřešení parkovacích míst	198.800,00
Zapojení investičního fondu	Protipožární okno + hliníkové dveře	107.305,00
Zapojení investičního fondu – dotace MSK ve výši 103.000,00 Kč)	Rekonstrukce místnosti pro RHB a aktivizaci	217.500,00
Zapojení investičního fondu	Výměna mrazících dveří	87.044,00
Majetek převedený do správy od zřizovatele	Garáž PS (zahrada centra)	1,00
Majetek převedený do správy od zřizovatele	DS budova	1.144.486,82
Majetek převedený do správy od zřizovatele	DS park	786,38
Majetek převedený do správy od zřizovatele	DS park	3.000,81
Majetek převedený do správy od zřizovatele	DS park	358.414,45
Majetek převedený do správy od zřizovatele	DS hlavní budova	12.877.836,82
Majetek převedený do správy od zřizovatele	DS	107.819,12
Majetek převedený do správy od zřizovatele	DS zdrav. vybavení soubor	382.934,00
Majetek převedený do správy od zřizovatele	DS nábytek soubor	239.902,00
Majetek převedený do správy od zřizovatele	DS elektro vybavení soubor	63.831,09
Majetek převedený do správy od zřizovatele	DS PC vybavení soubor	101.161,00
Celkem		17.472.465,44

9.6 Hospodaření s peněžními fondy (tis. Kč)

Název fondu	stav (v tis. Kč)	
	k 1. 1. 2024	k 31. 12. 2024
investiční fond	6.813.647,35	8.518.068,95
FKSP	656.847,07	161.659,56
rezervní fond	36.206,90	108.372,00
fond odměn	0	0

9.7 Příspěvkové organizaci byly stanoveny tyto závazné ukazatele na r. 2024 (Kč)

Závazný ukazatel na rok 2024 (uved'te účel)	
Účelový příspěvek – strava opatrovanců	21.000,00
Účelový příspěvek - Domov pro seniory	2.740.000,00
Účelový příspěvek - Domovy pro osoby se ZP	1.370.000,00
Účelový příspěvek - Odlehčovací služba	200.000,00
Účelový příspěvek - Pečovatelská služba	2.500.000,00
Účelový příspěvek - Denní stacionář	500.000,00
Výsledek hospodaření za rok 2024 ve výši	0
Účelový investiční příspěvek – na opravu střechy (bude realizováno až v roce 2025)	1.000.000,00
podíl mimotarifních složek platu	20,60 %

9.8 Pojistné události na nemovitém i movitém majetku (tis. Kč)

Pojistná událost	celková výše škody	výše náhrady od pojišťovny
	0	0
Celkem	0	0

9.9 Průměrné % nemocnosti za rok 2024 bylo 9,95 %.

9.10 Závazky a pohledávky neměla organizace po lhůtě splatnosti žádné.

Interní kontroly 2024

Interní kontroly byly zaměřeny na poskytování sociální služby a ošetrovatelskou péči, na individuální přístup k uživatelům, zjišťování spokojenosti, dodržování protiepidemického režimu, konkrétně na:

- ▶ zpracování individuálních plánů u uživatelů v terénní pečovatelské službě
- ▶ příprava a realizace volnočasových aktivit u uživatelů
- ▶ naplňování individuálních plánů uživatelů služeb
- ▶ kontrola provádění pohybových a rehabilitačních úkonů u uživatelů
- ▶ podávání stravy uživatelům, zaměření se na formu a pestrost
- ▶ dodržování hygienických norem při přípravě jídel ve stravovacím provozu
- ▶ kontrola vedení ošetrovatelské a sociální dokumentace uživatelů
- ▶ vykazování poskytované péče zdravotním pojišťovám
- ▶ dodržování postupů v paliativní péči
- ▶ zjišťování spokojenosti uživatelů
- ▶ dodržování protiepidemického režimu na úseku přímé péče
- ▶ zjišťování znalostí personálu formou plánovaných auditů a kontrol
- ▶ kontrola dodržování práv uživatelů
- ▶ na efektivní využívání pracovní doby –úklid a prádelna

Kontroly vycházející ze zákona o finanční kontrole ve veřejné správě - p. ředitelka

- stav cenin
- nakládání s finančními prostředky uživatelů – depozitní účet
- zúčtování účetních dokladů a dodržování oběhu účetních dokladů
- manipulace s hotovostí a hotovostní zůstatek v provozní pokladně
- dodržování termínů odesílání odvodů na zdravotní a sociální pojištění
- kontrola převodu majetku na jednotlivé úseky organizace
- manipulace s hotovostí a hotovostní zůstatek v depozitní pokladně
- kontrola správného zařazení pracovníků do platových tříd a tarifů

Externí kontroly

- 31.01.2024 - KHS MSK provedla kontrolu vykonanou podle zákona č. 255/2012 Sb., o kontrole (kontrolní řád) (dále jen „kontrolní řád“) a podle § 88 zákona č. 258/2000 Sb., o ochraně veřejného zdraví a o změně některých souvisejících zákonů, ve znění pozdějších předpisů (dále jen „zákon č. 258/2000 Sb.“).
Závěr kontroly: kontrolou nebylo zjištěno porušení právních předpisů uvedených v předmětu kontroly. Organizaci bylo na základě uskutečněné kontroly nařízeno plnit mimořádná protiepidemiologická opatření k předcházení vzniku a zamezení šíření kožního onemocnění podle § 66 odst. 1 a 2) zákona č. 258/2000 Sb.
- 11.04.2024 – Hasičský záchranný sbor Moravskoslezského kraje, Bruntál vykonal kontrolu dodržování povinností stanovených předpisy o požární ochraně provedené podle ustanovení § 26 odst. 2 písm. b), § 31 odst. 1 písm. a) a § 35 písm. a) a c) zákona č. 133/1985 Sb., o požární ochraně, ve znění pozdějších předpisů (dále jen „zákon o požární ochraně“) a § 45 odst. 1 písm. b) vyhlášky č. 246/2001 Sb., o stanovení podmínek požární bezpečnosti a výkonu státního požárního dozoru (vyhláška o požární prevenci), ve znění pozdějších předpisů a § 1 odst. 1 a § 2 zákona č. 255/2012 Sb., o kontrole (kontrolní řád), ve znění zákona č. 183/2017 Sb.

Závěr kontroly: kontrolou nebylo zjištěno porušení právních předpisů uvedených v předmětu kontroly.

- 21.05.2024 - KHS MSK provedla kontrolu vykonanou podle zákona č. 255/2012 Sb., o kontrole (kontrolní řád) (dále jen „kontrolní řád“), podle nařízení Evropského parlamentu a Rady (EU) 2017/625 ze dne 15. března 2017 o úředních kontrolách a jiných úředních činnostech prováděných s cílem zajistit uplatňování potravinového a krmivového práva a pravidel týkajících se zdraví zvířat a dobrých životních podmínek zvířat, zdraví rostlin a přípravků na ochranu rostlin, o změně nařízení Evropského parlamentu a Rady (ES) č. 999/2001, (ES) č. 396/2005, (ES) č. 1069/2009, (ES) č. 1107/2009, (EU) č. 1151/2012, (EU) č. 652/2014, (EU) 2016/429 a (EU) 2016/2031, nařízení Rady (ES) č. 1/2005 a (ES) č. 1099/2009 a směrnic Rady 98/58/ES, 1999/74/ES, 2007/43/ES, 2008/119/ES a 2008/120/ES a o zrušení nařízení Evropského parlamentu a Rady (ES) č. 854/2004 a (ES) č. 882/2004, směrnice Rady 89/608/EHS, 89/662/EHS, 90/425/EHS, 91/496/EHS, 96/23/ES, 96/93/ES a 97/78/ES a rozhodnutí Rady 92/438/EHS (nařízení o úředních kontrolách), a podle § 88 zákona č. 258/2000 Sb., o ochraně veřejného zdraví a o změně některých souvisejících zákonů, ve znění pozdějších předpisů (dále jen „zákon č. 258/2000 Sb.)

Závěrem kontroly bylo zjištěno netěsnosti dveří, kolem rámu silná vrstva námrazy, na rámu loupající se barva. Zajistit dobré utěsnění dveří. Při podrobnějším zkoumání těchto mrazících dveří bylo zjištěno, že pouhá oprava nepostačí, proto byly dveře vyměněny celé.

- 27.05.2024 - KHS MSK provedla kontrolu vykonanou podle zákona č. 255/2012 Sb., o kontrole (kontrolní řád), ve znění pozdějších předpisů (dále jen „kontrolní řád“) a podle § 88 zákona č. 258/2000 Sb., o ochraně veřejného zdraví a o změně některých souvisejících zákonů, ve znění pozdějších předpisů (dále jen „zákon č. 258/2000 Sb.). Závěr kontroly: kontrolou nebylo zjištěno porušení právních předpisů uvedených v předmětu kontroly.

Externí kontroly – finanční

- 11.06.2024 – Územní správa sociálního zabezpečení pro MSK a Olomoucký kraj, pobočka Bruntál, provedla kontrolu plnění povinností zaměstnavatele v nemocenském pojištění, v důchodovém pojištění a při odvodu pojistného na sociální zabezpečení a příspěvku na státní politiku zaměstnanosti /dále jen „pojistné“), a to za období od 01.01.2023 do 30.04.2024.

Závěr kontroly: kontrolou nebyly zjištěny žádné nedostatky.

- Ve dnech 29.07.2024 až 08.08.2024 proběhla **Veřejnosprávní kontrola**, kterou provedly pracovnice útvaru interního auditu a kontroly Města Bruntál. Jejím předmětem byla kontrola hospodaření naší organizace za rok 2023. Byly zjištěny nedostatky, které byly během roku odstraněny.

10. Poděkování sponzorům, Městu Bruntál a Moravskoslezskému kraji, MPSV ČR, MZ ČR

Centrum sociálních služeb pro seniory Pohoda, p.o. obdrželo v průběhu roku 2024 věcné a finanční dary určené pro vybavení centra a pro přípravu kulturních a zájmových akcí pro uživatele. Všem sponzorům vyjadřujeme upřímné poděkování.

Zvláště děkujeme Městu Bruntál za finanční podporu:

- Účelový příspěvek – Domov pro seniory ve výši 2.740.000,00 Kč
- Účelový příspěvek – Domovy pro osoby se ZP ve výši 1.370.000,00 Kč
- Účelový příspěvek – Odlehčovací služba ve výši 200.000,00 Kč
- Účelový příspěvek - Pečovatelská služba ve výši 2.500.000,00 Kč
- Účelový příspěvek – Denní stacionář ve výši 500.000,00 Kč
- Účelový příspěvek na stravu opatrovanců Města Bruntál ve výši 21.000,00 Kč
- Účelový investiční příspěvek na opravu střechy ve výši 1.000.000,- Kč

Děkujeme Moravskoslezskému kraji za poskytnutou dotaci z kapitoly 313 MPSV státního rozpočtu na rok 2024:

- ▶ Domovy pro seniory ve výši 19.508.000,- Kč
- ▶ Domovy pro osoby se zdravotním postižením ve výši 10.582.000,- Kč
- ▶ Odlehčovací služby ve výši 502.000,- Kč
- ▶ Pečovatelská služba ve výši 2.055.000,- Kč
- ▶ Denní stacionáře ve výši 797.000,- Kč

Děkujeme Moravskoslezskému kraji za poskytnutou dotaci na

- ▶ dovybavení provozních částí pobytových služeb v Centru Pohoda, p.o. - pořízení el. varného kotle, konvektomatu, průmyslového sušiče a sprchovacího lehátka ve výši 392.000,- Kč

Poděkování dárcům:

Finanční dary

Indreiová Martina, Bruntál
Janigová Jindřiška Mgr., Horní Benešov
Cor HB, s.r.o., Havlíčkův Brod, Havlíčkův Brod
FYZIOTERAPIE DAJALE, s.r.o., Bruntál
GREX service, s.r.o., Ostrava - Zábřeh
CHRISTEYNS s.r.o., Odry
Božek Ladislav MUDr., Bruntál
RTL servis s.r.o., Rýmařov
Domus Laundry CZ s.r.o., Rýmařov
HV Výtahy s.r.o., Opava
Uvíra Jiří Ing., Horní Benešov
Chudoba Miroslav, Oborná
Byrtus Petr Mgr., Bruntál
VYROUBAL TEXTILES s.r.o., Laškov
VaK Bruntál a.s., Bruntál
MR STEEL GROUP s.r.o., Krmov
Směšná Růžena, Nová Véska u Bruntálu

Schubert Miroslav MUDr., Bruntál
Frgal Václav Ing.
Heider Vlastimil, Bruntál

Hmotné dary

Vavrušová Alena, Bruntál
Hégrová Zdeňka, Lomnice u Bruntálu
Město Bruntál a.s.

Děkujeme i dárčům, kteří nejsou výše uvedeni, protože nechtěli být zveřejněni.

I. DOMOVY PRO SENIORY

Datum vydání registrace 29. 10. 2013 s platností od 1. 1. 2014, identifikátor 1930786.

1. Poslání

Posláním pobytové sociální služby *domovy pro seniory*, dle § 49 zákona č.108/2006 Sb., o sociálních službách, je umožnit prožití aktivního a důstojného stáří osobám, které mají sníženou soběstačnost zejména z důvodu věku a jejichž situace vyžaduje pravidelnou 24hodinovou pomoc jiné osoby k upevnění a zachování soběstačnosti a kvalitního života s ohledem na jejich individualitu.

Cíle služby:

- podporovat seniory v tom, aby zůstala co nejdéle zachována jejich soběstačnost a schopnosti
- zajišťovat kvalitní a bezpečnou péči
- zajišťovat spokojenost seniorů, reagovat na jejich individuální potřeby
- přibližovat zařízení domácímu prostředí
- aktivizovat seniory jejich zapojováním do běžného života
- pomáhat seniorům při využívání běžných míst a veřejných služeb dostupných seniorům v přirozeném prostředí
- motivovat seniory a pomáhat jim aktivně využívat volný čas.

2. Charakteristika poskytované služby

Cílová skupina uživatelů - 90 osob starších 65 let se středně těžkou, těžkou nebo úplnou závislostí, které mají sníženou soběstačnost z důvodu vysokého věku do té míry, že jejich situace vyžaduje pravidelnou 24hodinovou pomoc druhé osoby.

3. Uživatelé služby:

Schválená kapacita sociální služby pro rok 2024: 90 lůžek

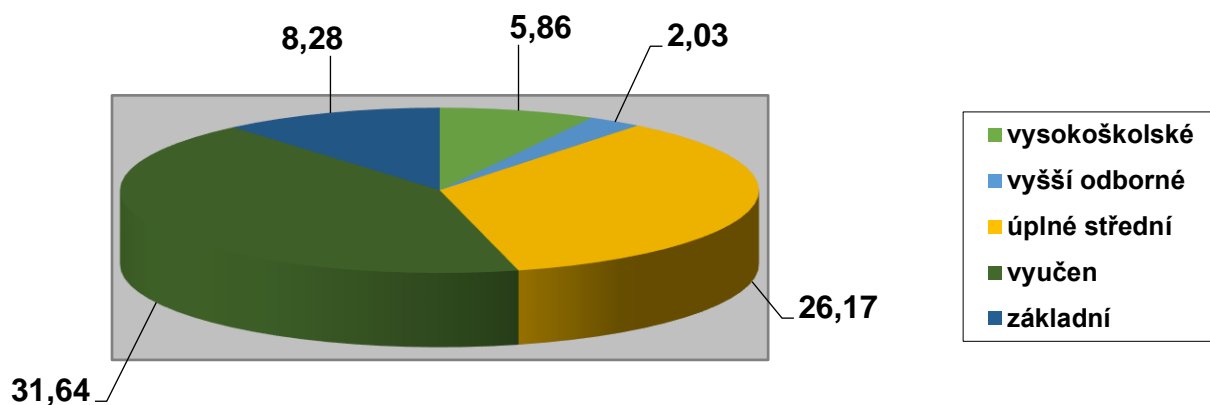
Celkový počet uživatelů k 31.12.2024: 89 uživatelů

POČTY UŽIVATELŮ K 31.12.2024					Z toho nově přijatých	
Rozdělení uživatelů dle pohlaví		ŽENY	MUŽI	CELKEM	ŽENY	MUŽI
			69	18	87	5
Věk	rozpětí	65-101	66-75	65-101	65-82	78-85
Průměrný věk	84,1 let					
Stupeň závislosti	bez závislosti	4	1	5	2	0
	I. lehká závislost	4	2	6	1	0
	II. středně těžká závislost	9	3	12	0	1
	III. těžká závislost	25	8	33	2	3
	IV. úplná závislost	27	4	31	2	1
Mobilita	bez omezení pohybu	3	4	7	0	2
	s částečným omezením	44	12	56	10	1
	s úplným omezením pohybu	22	2	24	3	1
Obložnost v r. 2024		99,5 %				
Počet evidovaných zájemců o službu k 31.12.2024		77 osob, z toho: → 20 mužů → 57 žen				
Počet nových uživatelů za r. 2024		17 osob, z toho: → 4 muži → 13 žen				
Počet ukončených pobytů k 31.12.2024		19 osob → 18 uživatelů zemřelo → 1 uživatelka odešla domů				
Průměrná čekací doba		Ženy: 12-18 měsíců				
		Muži: 12-18 měsíců				
Ve výjimečných případech byla čekací doba i delší, a to hlavně u mužů. Vzhledem k tomu, že v zařízení jsou různé typy pokojů, vždy je třeba před přijetím nového uživatele posoudit vhodnost ubytování pro žadatele. Před nástupem posuzujeme, zda je dostatečný prostor kolem lůžka u plně imobilního uživatele; u dvoulůžkových pokojů musíme brát na zřetel pohlaví žadatele.						

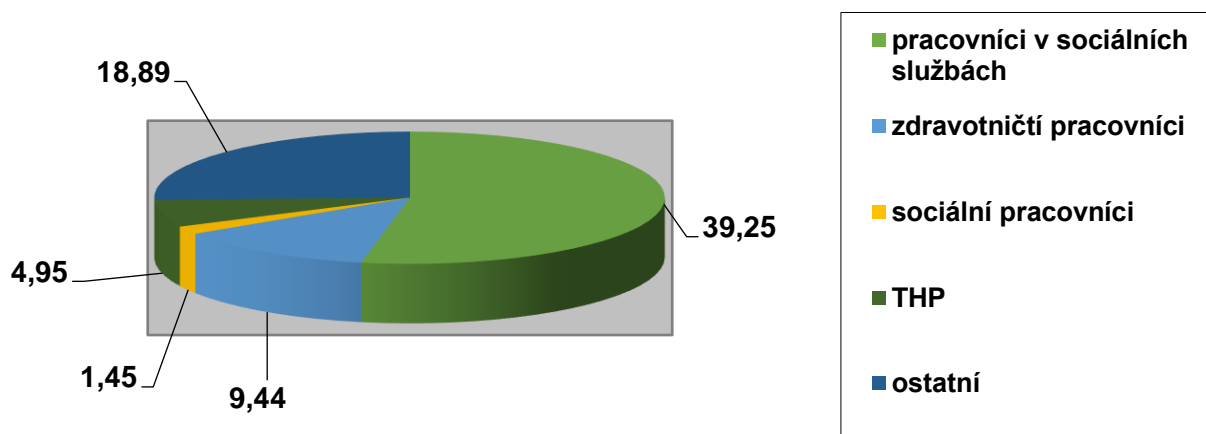
4. Personál

vzdělání	počet pracovníků celkem		počet pracovníků											
	přepočtený stav (PS) ke dni 31.12.2024	%	přímá péče						sociální pracovníci		THP		ostatní	
			pedagogičtí pracovníci		pracovníci v sociálních službách		zdravotničtí pracovníci							
			1		2		3		4		5		6	
			PS	%	PS	%	PS	%	PS	%	PS	%	PS	%
vysokoškolské	5,86	7,92	-	-	1,04	1,41	1,48	2,00	0,72	0,97	1,96	2,65	0,66	0,89
vyšší odborné	2,03	2,74	-	-	0,00	0,00	1,30	1,75	0,73	0,99	0,00	0,00	0,00	0,00
úplně střední	26,17	35,38	-	-	15,20	20,55	6,66	9,00	0,00	0,00	2,99	4,04	1,32	1,78
vyučen	31,64	42,77	-	-	20,11	27,18	0,00	0,00	0,00	0,00	0,00	0,00	11,53	15,59
základní	8,28	11,19	-	-	2,90	3,92	0,00	0,00	0,00	0,00	0,00	0,00	5,38	7,27
Celkem	73,98	100,0	-	-	39,25	53,06	9,44	12,75	1,45	1,96	4,95	6,69	18,89	25,54

POČTY ZAMĚSTNANCŮ PODLE DOSAŽENÉHO VZDĚLÁNÍ (počet úvazků)



ZAMĚSTNANCI PODLE PROFESNÍHO ZAŘAZENÍ (počet úvazků)



II. DOMOVY PRO OSOBY SE ZDRAVOTNÍM POSTIŽENÍM

Datum vydání registrace 29. 10. 2013 s platností od 1. 1. 2014, identifikátor 9611642.

1. Poslání

Posláním bytové sociální služby *domovy pro osoby se zdravotním postižením*, dle § 48 zákona č. 108/2006 Sb. o sociálních službách, je poskytovat osobám, které mají sníženou soběstačnost z důvodu zdravotního postižení, nepřetržitou kvalitní 24hodinovou péči, pomáhat jim v rozvoji samostatnosti a vytvářet podmínky pro jejich spokojený a důstojný život.

Cíle služby:

- podporovat zdravotně postižené v tom, aby co nejdéle byla zachována jejich soběstačnost a schopnosti
- rozvíjet a udržovat schopnosti uživatelů, poskytovat jim podporu pro zachování co nejvyšší míry soběstačnosti a samostatnosti, a to prostřednictvím kompenzačních pomůcek, pravidelného cvičení, pracovní terapie
- zajišťovat kvalitní a bezpečnou péči
- zajistit spokojenost, reagovat na jejich individuální potřeby
- přibližovat zařízení domácímu prostředí
- aktivizovat uživatele jejich zapojováním do běžného života
- pomáhat uživatelům při využívání běžných míst a veřejných služeb dostupných zdravotně postiženým v přirozeném prostředí
- motivovat a pomáhat jim aktivně využívat volný čas.

2. Charakteristika poskytované služby

Cílová skupina uživatelů - 30 osob starších 50 let se středně těžkou, těžkou nebo úplnou závislostí, které mají sníženou soběstačnost z důvodu zdravotního postižení do té míry, že jejich situace vyžaduje pravidelnou 24hodinovou pomoc druhé osoby.

3. Uživatelé služby:

Schválená kapacita sociální služby pro rok 2024: 30 lůžek

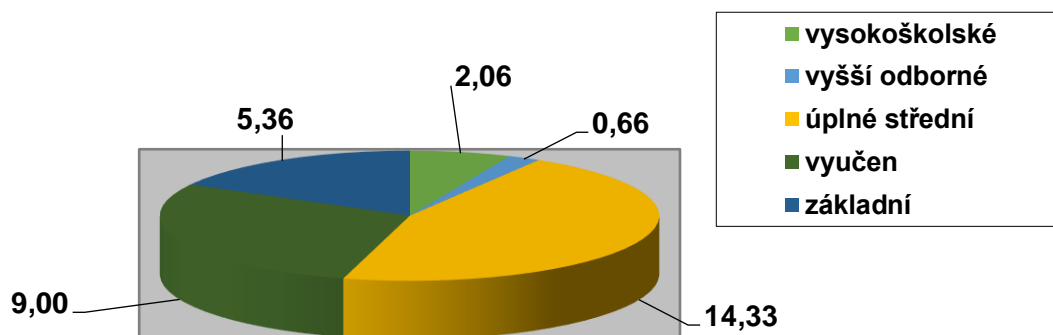
Celkový počet uživatelů k 31.12.2024: 29 uživatelů

POČTY UŽIVATELŮ K 31.12.2024				Z toho nově přijatých		
Rozdělení uživatelů dle pohlaví		ŽENY	MUŽI	CELKEM	ŽENY	MUŽI
		21	8	29	8	2
Věk	rozpětí	55-91	57-94	54-94	55-87	83-91
Průměrný věk	79 let					
Stupeň závislosti	bez závislosti	0	0	0	0	0
	I. lehká závislost	2	0	2	1	0
	II. středně těžká závislost	2	2	4	2	0
	III. těžká závislost	10	3	13	5	0
Mobilita	IV. úplná závislost	7	3	10	0	1
	bez omezení pohybu	1	1	2	0	1
	s částečným omezením	8	3	11	2	1
	s úplným omezením pohybu	12	4	16	0	0
Obložnost v r. 2024		99,5 %				
Počet evidovaných zájemců o službu k 31.12.2024		18 osob, z toho: → 16 mužů → 2 ženy				
Počet nových uživatelů za r. 2024		10 osob, z toho: → 2 muži → 8 žen				
Počet ukončených pobytů k 31.12.2024		11 osob → 10 uživatelů zemřelo → 1 uživatelka odešla domů				
Průměrná čekací doba		Ženy: 12-16 měsíců				
		Muži: 12-16 měsíců				
Ve výjimečných případech byla čekací doba i delší, a to hlavně u mužů. Vzhledem k tomu, že v zařízení jsou různé typy pokojů, vždy je třeba před přijetím nového uživatele posoudit vhodnost ubytování pro žadatele. Před nástupem posuzujeme, zda je dostatečný prostor kolem lůžka u plně imobilního uživatele; u dvoulůžkových pokojů musíme brát na zřetel pohlaví žadatele.						

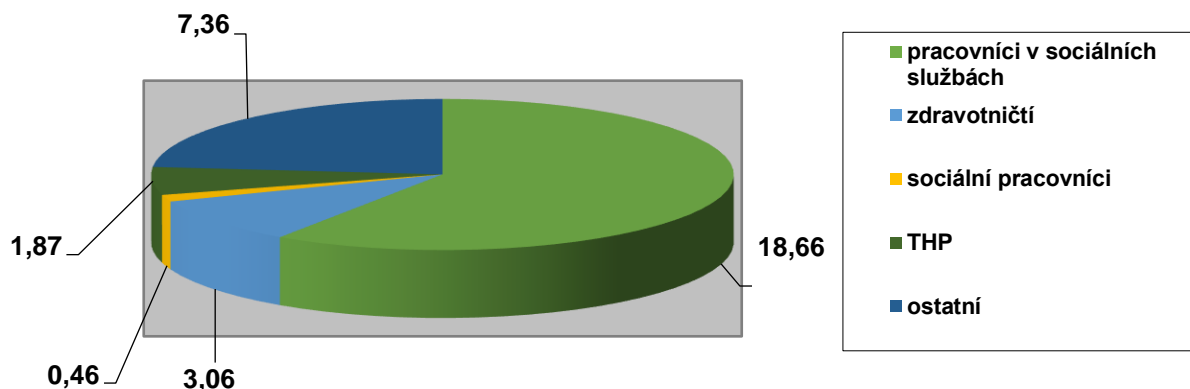
4. Personál

vzdělání	počet pracovníků celkem		počet pracovníků											
	přepočtený stav (PS) ke dni 31.12.2024	%	přímá péče						sociální pracovníci		THP		ostatní	
			pedagogičtí pracovníci		pracovníci v sociálních službách		zdravotničtí pracovníci							
			1		2		3		4		5		6	
			PS	%	PS	%	PS	%	PS	%	PS	%	PS	%
vysokoškolské	2,06	6,56	-	-	0,36	1,15	0,48	1,53	0,22	0,70	0,75	2,39	0,25	0,80
vyšší odborné	0,66	2,10	-	-	0,00	0,00	0,42	1,34	0,24	0,76	0,00	0,00	0,00	0,00
úplné střední	14,33	45,63	-	-	10,55	33,59	2,16	6,88	0,00	0,00	1,12	3,57	0,50	1,59
vyučen	9,00	28,65	-	-	5,00	15,92	0,00	0,00	0,00	0,00	0,00	0,00	4,00	12,73
základní	5,36	17,06	-	-	2,75	8,75	0,00	0,00	0,00	0,00	0,00	0,00	2,61	8,31
celkem	31,41	100,00	-	-	18,66	59,40	3,06	9,74	0,46	1,46	1,87	5,95	7,36	23,43

POČTY ZAMĚSTNANCŮ PODLE DOSAŽENÉHO VZDĚLÁNÍ (počet úvazků)



ZAMĚSTNANCI PODLE PROFESNÍHO ZAŘAZENÍ (počet úvazků)



III. ODLEHČOVACÍ SLUŽBY

Datum vydání registrace 29. 10. 2013 s platností od 1. 1. 2014, identifikátor 5643707.

1. Poslání

Posláním pobytové sociální služby *odlehčovací služby*, dle § 44 zákona č. 108/2006 Sb., o sociálních službách, je poskytnutí potřebné pomoci lidem, kteří pečují o seniory nebo o osoby se zdravotním postižením v jejich přirozeném prostředí. Dočasným převzetím péče o tyto osoby na 24 hodin denně umožnit rodinným příslušníkům nezbytný odpočinek nebo poskytnout čas k řešení osobních záležitostí (dovolená, hospitalizace, lázeňský pobyt apod.).

Cíle služby:

- umožnit pečujícím osobám odpočinek a prostor pro vyřízení osobních záležitostí
- zajišťovat kvalitní a bezpečnou péči
- zajišťovat potřeby uživatelů a individuálně plánovat službu s cílem zachovat a rozvíjet jejich stávající schopnosti
- aktivizovat je dle možností a zájmů
- zajišťovat spokojenost s poskytovanými službami.

2. Charakteristika poskytované služby

Cílová skupina uživatelů - 2 osoby ve věku od 27 let se sníženou soběstačností z důvodu věku, chronického onemocnění, mentálního postižení, zdravotního postižení nebo kombinovaného postižení, o které je jinak pečováno v jejich přirozeném prostředí.

3. Uživatelé služby:

Schválená kapacita sociální služby pro rok 2024: 2 lůžka

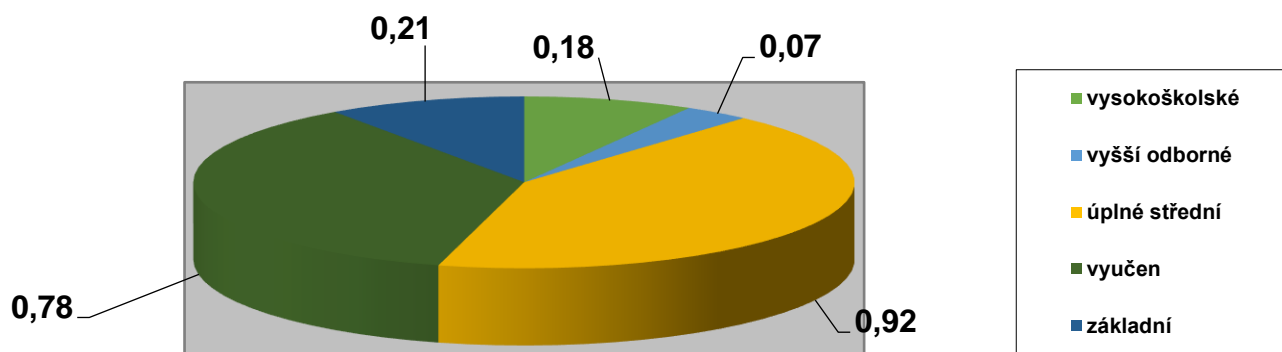
Celkový počet uživatelů k 31.12.2024: 2 uživatelé

POČTY UŽIVATELŮ K 31.12.2024					Z toho nově přijatých	
Rozdělení uživatelů dle pohlaví		ŽENY	MUŽI	CELKEM	ŽENY	MUŽI
Rozdělení uživatelů dle pohlaví		1	1	2	1	1
Věk	rozpětí	84	91	84-91	84	91
Průměrný věk	82					
Stupeň závislosti	bez závislosti	0	0	0	0	0
	I. lehká závislost	0	0	0	0	0
	II. středně těžká závislost	1	0	1	1	0
	III. těžká závislost	0	1	1	0	1
Mobilita	IV. úplná závislost	0	0	0	0	0
	bez omezení pohybu	0	0	0	0	0
	s částečným omezením	1	1	2	1	1
	s úplným omezením pohybu	0	0	0	0	0
Obložnost v r. 2024		91,9 %				
Počet evidovaných zájemců o službu k 31.12.2024		7 osob, z toho: → 2 muži → 5 žen				
Počet nových uživatelů za r. 2024		8 osob, z toho: → 4 muži → 4 ženy				
Počet ukončených pobytů k 31.12.2024		7 osob → 2 uživatelé odešli domů → 5 uživatelů změnilo sociální službu				

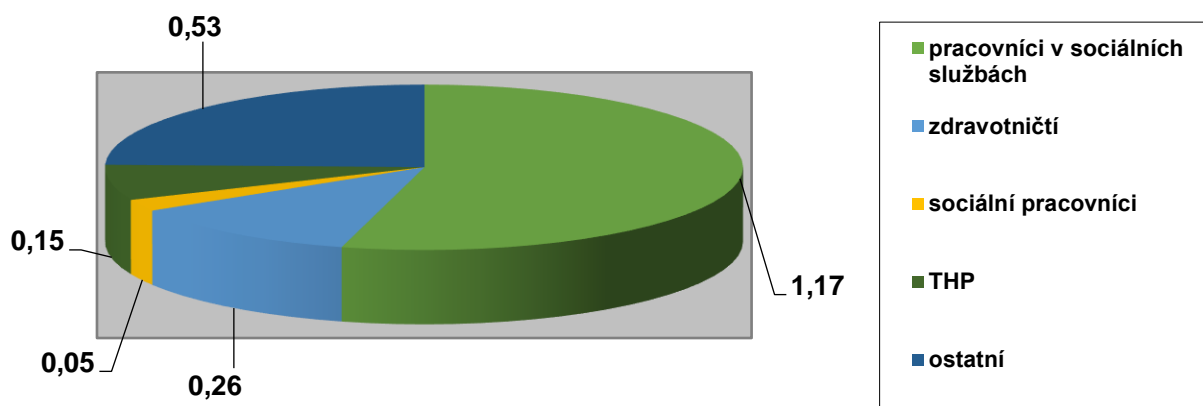
4. Personál

vzdělání	počet pracovníků celkem		počet pracovníků											
	přepočtený stav (PS) ke dni 31.12.2024	%	přímá péče						sociální pracovníci		THP		ostatní	
			pedagogičtí pracovníci		pracovníci v sociálních službách		zdravotničtí pracovníci							
			1		2		3		4		5		6	
			PS	%	PS	%	PS	%	PS	%	PS	%	PS	%
vysokoškolské	0,18	8,33	-	-	0,04	1,85	0,04	1,85	0,02	0,93	0,06	2,78	0,02	0,93
vyšší odborné	0,07	3,24	-	-	0,00	0,00	0,04	1,85	0,03	1,39	0,00	0,00	0,00	0,00
úplné střední	0,92	42,59	-	-	0,61	28,24	0,18	8,33	0,00	0,00	0,09	4,17	0,04	1,85
vyučen	0,78	36,11	-	-	0,42	19,44	0,00	0,00	0,00	0,00	0,00	0,00	0,36	16,67
základní	0,21	9,72	-	-	0,10	4,63	0,00	0,00	0,00	0,00	0,00	0,00	0,11	5,09
celkem	2,16	100,00	-	-	1,17	54,17	0,26	12,04	0,05	2,31	0,15	6,94	0,53	24,54

POČTY ZAMĚSTNANCŮ PODLE DOSAŽENÉHO VZDĚLÁNÍ (počet úvazků)



ZAMĚSTNANCI PODLE PROFESNÍHO ZAŘAZENÍ (počet úvazků)



IV. PEČOVATELSKÁ SLUŽBA

Datum vydání registrace 29. 8. 2014 s platností od 1. 1. 2015, identifikátor 9278400.

1. Poslání

Posláním terénní sociální služby *pečovatelská služba*, dle § 40 zákona č. 108/2006 Sb., o sociálních službách, je poskytování péče seniorům, zdravotně postiženým občanům, osobám, které z důvodu věku, nepříznivého zdravotního stavu, chronického onemocnění či zdravotního postižení mají sníženou soběstačnost a potřebují pravidelnou péči jiné fyzické osoby; dále osobám, které se ocitly v nepříznivé sociální situaci, kterou nejsou schopny řešit vlastními silami ani za pomoci rodiny a jejichž situace vyžaduje péči jiné fyzické osoby.

Cíle služby:

- podpora běžného způsobu života
- vytvoření příležitosti uplatňovat svou vlastní vůli
- možnost jednat na základě vlastních rozhodnutí, aby uživatel mohl být sám sebou a bylo mu umožněno prožít aktivní a důstojný život.

2. Charakteristika poskytované služby

Terénní pečovatelská služba je poskytována na území města Bruntálu.

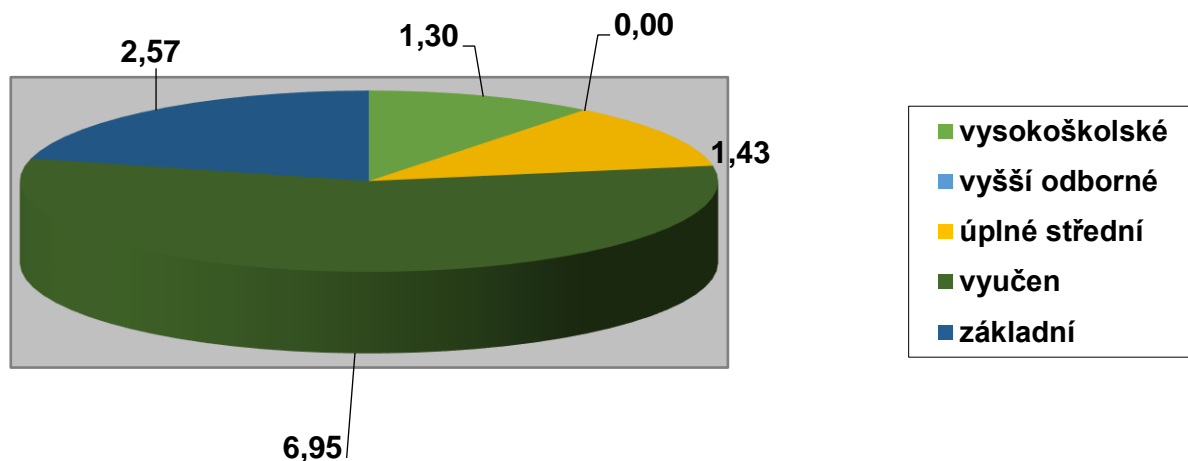
Cílová skupina uživatelů

- osoby se zdravotním postižením, mladí dospělí 19 - 26 let, dospělí 27 - 64 let
- senioři, osoby starší 65 let.

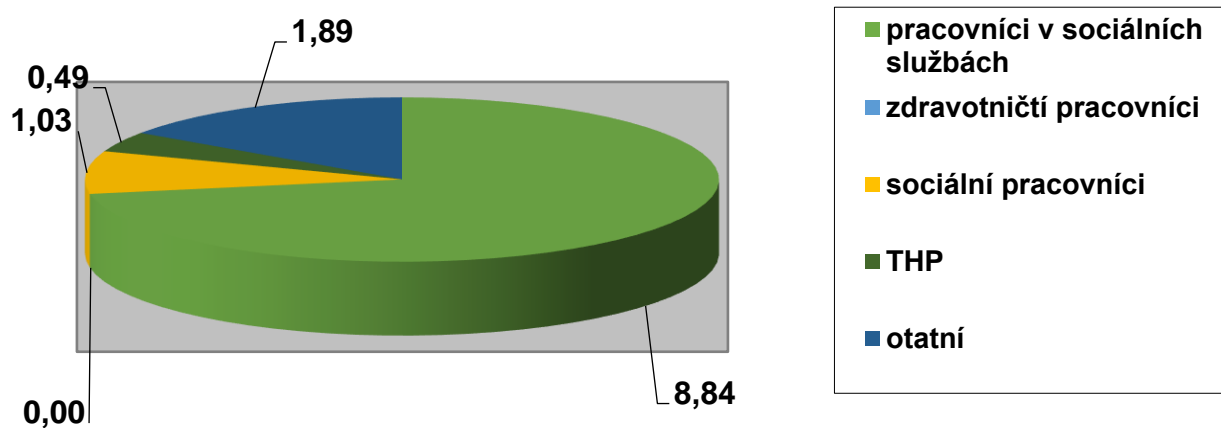
3. Personál

vzdělání	počet pracovníků celkem		počet pracovníků											
	přepočtený stav (PS) ke dni 31.12.2024	%	přímá péče						sociální pracovníci		THP		ostatní	
			pedagogičtí pracovníci		pracovníci v sociálních službách		zdravotničtí pracovníci							
			1	2	3	4	5	6						
PS	%	PS	%	PS	%	PS	%	PS	%	PS	%	PS	%	
vysokoškolské	1,30	10,61	-	-	0,00	0,00	0,00	0,00	1,03	8,41	0,20	1,63	0,07	0,57
vyšší odborné	0,00	0,00	-	-	0,00	0,00	0,00	0,00	0,00	0,00	0,00	0,00	0,00	0,00
úplně střední	1,43	11,67	-	-	1,00	8,16	0,00	0,00	0,00	0,00	0,29	2,37	0,14	1,14
vyučen	6,95	56,74	-	-	5,84	47,67	0,00	0,00	0,00	0,00	0,00	0,00	1,11	9,06
základní	2,57	20,98	-	-	2,00	16,33	0,00	0,00	0,00	0,00	0,00	0,00	0,57	4,65
Celkem	12,25	100,00	-	-	8,84	72,16	0,00	0,00	1,03	8,41	0,49	4,00	1,89	15,43

POČTY ZAMĚSTNANCŮ PODLE DOSAŽENÉHO VZDĚLÁNÍ (počet úvazků)



ZAMĚSTNANCI PODLE PROFESNÍHO ZAŘAZENÍ (počet úvazků)



V. DENNÍ STACIONÁŘ

datum vydání registrace 14. 2. 2018 s platností od 1. 4. 2018, identifikátor 2012296

1. Poslání

Posláním ambulantní sociální služby *Denní stacionář* je, dle § 46 zákona č. 108/2006 Sb., o sociálních službách, poskytnutí ambulantní služby osobám, které mají sníženou soběstačnost z důvodu věku nebo zdravotního postižení a osobám s chronickým duševním onemocněním, jejichž situace vyžaduje pravidelnou pomoc jiné fyzické osoby.

Cíle služby:

- umožnit osobám se zdravotním postižením a seniorům trávit volný čas mimo domov ve společnosti lidí s obdobným omezením
- prodloužit setrvání uživatelů v jejich domácím prostředí
- poskytovat individuální péči dle potřeb, přání a tužby uživatelů
- poskytovat kvalitní a bezpečnou péči
- rozvíjet schopnosti a dovednosti uživatelů, vedoucí k prodloužení jejich aktivního života.

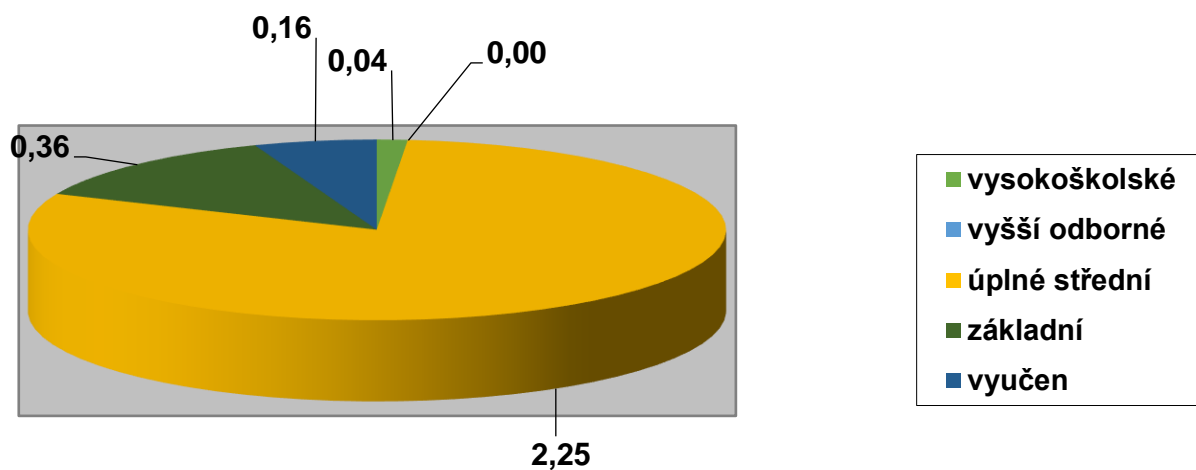
2. Charakteristika sociální služby

Poskytnout sociální služby uživatelům se zdravotním postižením starším 18 let a seniorům, kteří potřebují péči v zařízení v průběhu dne a zároveň chtějí žít ve svém přirozeném prostředí s podporou rodiny. Uživatelé mají možnost trávit volný čas mimo domov ve společnosti lidí s obdobným omezením a současně mít zajištěnu sociální péči.

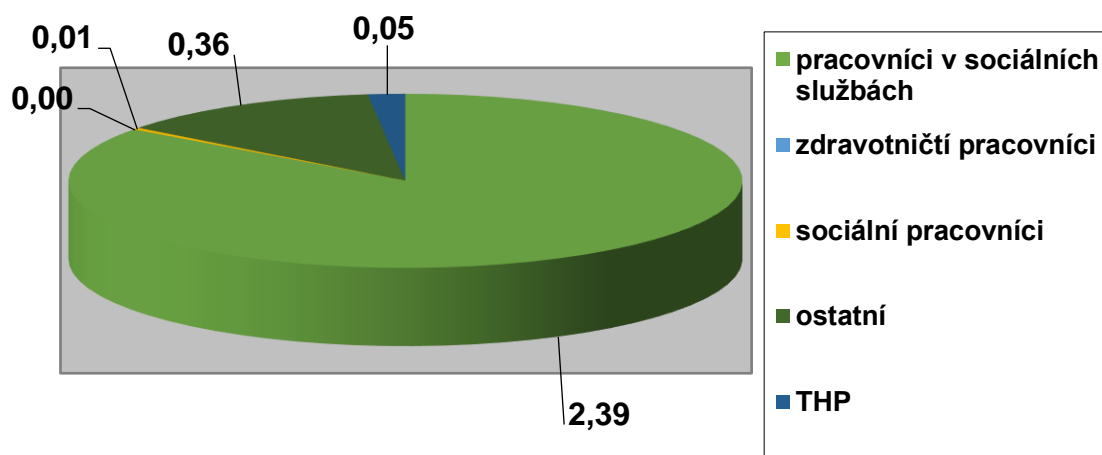
3. Personál

vzdělání	počet pracovníků celkem		počet pracovníků											
	přepočtený stav (PS) ke dni 31.12.2024	%	přímá péče						sociální pracovníci		THP		ostatní	
			pedagogičtí pracovníci		pracovníci v sociálních službách		zdravotničtí pracovníci							
			1	2	3	4	5	6						
PS	%	PS	%	PS	%	PS	%	PS	%	PS	%	PS	%	
vysokoškolské	0,04	1,42	-	-	0,00	0,00	0,00	0,00	0,01	0,36	0,03	1,07	0,00	0,00
vyšší odborné	0,00	0,00	-	-	0,00	0,00	0,00	0,00	0,00	0,00	0,00	0,00	0,00	0,00
úplné střední	2,25	80,07	-	-	2,23	79,36	0,00	0,00	0,00	0,00	0,02	0,71	0,00	0,00
vyučen	0,16	5,70	-	-	0,16	5,69	0,00	0,00	0,00	0,00	0,00	0,00	0,00	0,00
základní	0,36	12,81	-	-	0,00	0,00	0,00	0,00	0,00	0,00	0,00	0,00	0,36	12,81
Celkem	2,81	100,00	-	-	2,39	85,05	0,00	0,00	0,01	0,36	0,05	1,78	0,36	12,81

POČTY ZAMĚSTNANCŮ PODLE DOSAŽENÉHO VZDĚLÁNÍ (počet úvazků)



ZAMĚSTNANCI PODLE PROFESNÍHO ZAŘAZENÍ (počet úvazků)



Poskytování informací podle zákona č. 106/1999 Sb., o svobodném přístupu k informacím, ve znění pozdějších předpisů zveřejňuje Centrum sociálních služeb pro seniory Pohoda

- nebyla podána žádost o poskytnutí informace podle zákona o svobodném přístupu k informacím, nebylo vydáno žádné rozhodnutí o odmítnutí žádosti o informaci
- nebyla podána odvolání proti rozhodnutí ve smyslu zákona o svobodném přístupu k informacím
- nebyly vydány žádné rozsudky soudů ve věci přezkoumání zákonnosti rozhodnutí o odmítnutí žádosti o poskytnutí informace

GDPR

Centrum sociálních služeb pro seniory Pohoda, příspěvková organizace, IČO: 71294970, se sídlem Okružní 1779/16, 792 01 Bruntál, jakožto správce osobních údajů, tímto informuje o způsobu a rozsahu zpracování osobních údajů, včetně rozsahu práv subjektu údajů souvisejících se zpracováním jejich osobních údajů.

Centrum sociálních služeb pro seniory Pohoda, příspěvková organizace, zpracovává osobní, výjimečně také citlivé údaje v souladu s Nařízením Evropského parlamentu a Rady (EU) 2016/679 ze dne 27. dubna 2016 o ochraně fyzických osob v souvislosti se zpracováním osobních údajů a o volném pohybu těchto údajů a o zrušení směrnice 95/46/ES (obecné nařízení o ochraně osobních údajů; dále jen „**GDPR**“) a dále v souladu s relevantními vnitrostátními právními předpisy v oblasti ochrany osobních údajů.

Centrum sociálních služeb pro seniory Pohoda, příspěvková organizace shromažďuje a zpracovává osobní údaje pouze v souladu se stanovenými účely a v nezbytném rozsahu po dobu nezbytnou pro naplnění stanoveného účelu.

Zpracovatel zprávy o činnosti a plnění úkolů PO Města Bruntál za organizaci	
jméno:	Bc. Jarmila Šíblová, ředitelka Bc. Václav Meca, vedoucí úseku provozně technického
datum:	26.02.2025
telefon:	554 712 611, 555 530 821
e-mail:	siblova@centrum-pohoda.cz